

Investissements

Un constant exercice d'équilibre

pages 8 à 15



vie des quartiers

Beuzec :
Le boom
des assos

p.6-7



zoom

Eau et assainissement
Plan global
des déplacements

p.16 à 19



portrait

Moderne
odyssée en
Méditerranée

p. 25

Intermarché

S U P E R

Centre Commercial "Les Korrigans"

Route de Trégunc - 29900 CONCARNEAU

Tél. 02 98 97 22 37

Fax : 02 98 97 54 53

Développement
photos numériques

•
Photomaton

Galerie Marchande
Distributeur de billets - Vaste parking



24h/24
à votre service

sillage - JANVIER 2011



Papier recyclé

Bulletin d'informations de la Ville de Concarneau. Hôtel de ville, B.P. 238, 29182 Concarneau Cedex. Tél. 02 98 50 38 38 / E-mail : communication@concarneau.fr
Directeur de la publication : André Fidelin. / Comité de Rédaction : François Besombes, Michèle Depoid, Xavier Calvarin, Laëtitia Le Port, François Nydell, Christine Barba, Brigitte Boutet, Le Studio T. / Rédaction : Dominique Winter, Isabelle Calvez, Le Studio T, services municipaux. / Secrétaire de rédaction : Marie-Caroline Bertrac / Conception-réalisation : Le Studio T - 02 98 95 72 20 / Publicité : Services municipaux. / Crédits photos : Ville de Concarneau - services municipaux, I. Calvez, Le Studio T, Le Télégramme.
© B. Stichelbaut/Véolia Environnement / Dépôt légal : janvier 2011, Impression : Imprimerie du Commerce, Quimper.

édito



Madame, Monsieur,

En ce début d'année 2011, je vous présente, au nom de toute l'équipe municipale et des services municipaux, nos meilleurs vœux pour cette nouvelle année.

Les fêtes de fin d'année sont souvent synonymes de joie, de rassemblements familiaux et sont propices au partage d'instant d'émerveillement avec les plus petits. J'espère qu'elles ont été heureuses pour vous tous.

Mes pensées vont également vers ceux qui sont isolés et pour qui ces fêtes sont, malheureusement, source de solitude.

Sillage vous est adressé, ce jour, sous une nouvelle présentation et une maquette plus attractive.

“ *Ce numéro donne une place importante aux investissements qui seront réalisés par la Ville* ”

Le magazine municipal paraîtra désormais trois fois par an, en janvier, juin et octobre. Il sera assorti de la lettre d'information *Sillage Info* que vous avez pu découvrir, en décembre dernier, dans de nombreux commerces et lieux publics concarnois. Cette lettre, plus concise, permettra de vous

apporter de l'information sur les projets, les travaux, les dossiers d'actualité..., les mois où *Sillage* ne paraît pas.

Nous espérons que ces deux supports d'information vous seront agréables et vous permettront d'être informé(e) plus régulièrement sur l'actualité de notre ville.

Ce numéro donne une place importante aux investissements qui seront réalisés par la Ville sur l'année 2011, année qui verra le début de nouveaux chantiers.

Une nouvelle fois, je vous souhaite une bonne et heureuse année, qu'elle vous apporte joie et sérénité !

Je reste à votre écoute,

A bientôt,

André FIDELIN,
Maire de Concarneau

sommaire



arrêt sur images	p. 4
en bref	p. 5
vie des quartiers	p. 6-7
Quartier de Beuzec Le boom des assos	
investissements	p. 8 à 15
Un constant exercice d'équilibre Contribuer à l'essor touristique Des atouts à développer Faire face à l'urgence Prévenir les risques en agissant rapidement Le chantier de la ferme du Moros Mener à bien des projets d'envergure Un nouveau temple de l'ovale Préserver et valoriser le patrimoine historique Une nouvelle jeunesse pour la tour du Gouverneur Améliorer le quotidien des concarnois Répondre aux besoins exprimés Optimiser les conditions de circulation	
ZOOM	
Développement durable	p. 16-19
Eau et assainissement Préserver le milieu naturel Plan global des déplacements On avance !	
éducation	p. 20-21
Des éducateurs sportifs à l'école	
histoire	p. 22-23
Il y a 36 ans... Le dernier voyage du <i>Cabellou</i>	
portrait	p. 25
Moderne odysée	
sortir	p. 26 à 28
courrier	p. 29
tribune libre	p. 30



1



3



4



5



6

1/ 6 septembre

Visite aux chantiers navals Piriou de la secrétaire d'État au Commerce extérieur Anne-Marie Idrac.

2/ 18 septembre

Inauguration du stade municipal de rugby Henri-Sérandour.

3/ 11 novembre

Cérémonie à la stèle des marins péris en mer.

4/ 14 novembre

Bravo Bilou !
2^e victoire de Roland Jourdain dans La Route du rhum 2010.

5/ 17 novembre

Cérémonie d'accueil des nouveaux arrivants dans la Ville bleue.

6/ 2 décembre

AG2R - La Mondiale.
10 000 € offerts à la Croix rouge pour Haïti.



Championnat départemental de Philatélie

Le 32^e championnat philatélique départemental se déroulera les 19 et 20 mars prochains au Centre des Arts. Organisée par l'Amicale philatélique concarnoise à la demande du Groupement régional des Associations philatéliques de Bretagne, cette rencontre permettra au public de découvrir les collections qui seront soumises au jury et exposées dans la salle de réception du Centre des Arts. Des timbres et cartes postales seront également en vente et tenteront de satisfaire les demandes des collectionneurs et amateurs.

Entrée libre.

Un nouveau portail Internet pour la bibliothèque municipale

Le portail Internet de la bibliothèque municipale fait peau neuve. Il propose désormais un panel très complet de services : catalogue en ligne, réservations d'ouvrages, commentaires de lectures, consultation de compte de lecteur, sélection de nouveautés... Vous y retrouverez également toutes les informations pratiques concernant les horaires, les modalités d'inscription, les rendez-vous, les animations et expositions.

> Contact :

www.bibliotheque-municipale.concarneau.fr



Communauté de communes de Concarneau-Cornouaille Collecte des déchets : un nouveau calendrier

Depuis mi-septembre 2010, les jours de ramassage des ordures ménagères et des emballages recyclables (sacs jaunes) ont changé sur le territoire de la Communauté de communes de Concarneau-Cornouaille.

Pour connaître vos jours de ramassage, n'hésitez pas à contacter les animatrices du service de collecte des déchets (appel gratuit). Elles vous communiqueront le calendrier des collectes (disponible sur le site www.concarneau-cornouaille.fr).

> Contact :

Numéro vert,
0 805 12 53 82 (appel gratuit) :
www.concarneau-cornouaille.fr

Sillage sur CD audio

Afin de permettre à tous d'accéder à l'information, et plus particulièrement aux personnes atteintes d'un handicap visuel, le magazine



Sillage se décline également en version sonore sur CD audio. Des exemplaires sont disponibles à l'accueil de la mairie et à la bibliothèque

municipale. Les personnes malvoyantes peuvent aussi, sur demande, recevoir gratuitement le CD à leur domicile.

> Contact :

Mairie de Concarneau,
service communication,
Brigitte Boutet : tél. 02 98 50 38 54
communication@concarneau.fr

Si vous ne recevez pas Sillage

Sillage est distribué par la société Adrexo aux Concarnois dont les boîtes aux lettres (y compris celles marquées Stop pub) sont accessibles de l'extérieur.

Si vous ne le recevez pas, vous pouvez le signaler soit par mail (communication@concarneau.fr), soit par courrier adressé à "Mairie de Concarneau - service communication - place de l'Hôtel de Ville - 29200 Concarneau" en précisant vos nom, prénom, adresse et numéro de téléphone.

Vous pouvez également consulter Sillage et les anciens numéros sur le site internet de la ville www.concarneau.fr.

Le magazine est aussi disponible dans les lieux d'accueil public de Concarneau.



Quartier de Beuzec

Le boom des assos

C'est souvent la richesse associative qui donne la mesure du dynamisme d'un quartier. En partie rénové, le club de Beuzec veut être un lieu accueillant où les gens aiment se retrouver et partager des moments privilégiés. Vecteur de lien social et de convivialité, cette salle, située au cœur du bourg à quelques pas de l'église, héberge aujourd'hui de nombreux ateliers et associations.

“ À terme, je souhaite que toutes ces forces vives se fédèrent pour animer notre quartier...”

Le club des échecs, les couturières des Doigts des fées, l'Union nationale des combattants et le conseil de quartier y ont ainsi élu domicile. Les amateurs de poker y jouent chaque mercredi, de 18 heures jusqu'au bout de la nuit. Les Lichouzes devraient s'y installer au début de l'année. Enfin, locataires historiques du bâtiment, les seniors y tapent volontiers le carton et se passionnent pour les jeux de société et le loto. Chaque trimestre, ils se réunissent autour d'un repas concocté par un traiteur, avec rires et bonne humeur également au menu : une plaisante façon pour certains d'entre eux, de rompre avec l'isolement.

Une terre d'accueil fédératrice

“Les locaux dont bénéficient ici les Concarnois, sont fonctionnels, spacieux et agréables, souligne Alain Echivard, adjoint spécial Beuzec. Je crois que les gens s'y sen-

tent bien”. Les bâtiments municipaux du centre-ville étant totalement saturés, c'est tout naturellement que le club de Beuzec ouvre ses portes aux Concarnois “sans-logis” et à leurs activités de loisirs. “À terme, à l'image du collectif de Lanriec, je souhaite que toutes ces forces vives se fédèrent pour animer notre quartier”, précise Alain Echivard. Un quartier où se retrouvent également plusieurs fois par semaine, au 6 rue Gardolic, les passionnés du modèle réduit. Depuis 2005, les 40 membres de Concarneau modélisme construisent avec patience toutes sortes de bateaux et de trains électriques. Au dernier étage de ce bâtiment, les jeunes de la junior association New Wave Radio émettront sur une fréquence temporaire, durant les vacances de février. Enfin, présidé par Daniel Poiraud, le comité des fêtes de Beuzec apporte sa pierre à l'édifice en organisant plusieurs animations sportives et culturelles.

> Contact :

Comité des fêtes de Beuzec
Daniel Poiraud
Tél. 02 98 97 02 11

Les Doigts des fées

De fil en aiguille

Après un passage au Centre des Arts, les six couturières des Doigts des fées ont depuis peu élu domicile au club de Beuzec et apprécient pleinement leur nouveau quartier. Elles se retrouvent tous les lundis après-midi, encadrées par une professionnelle de la couture à la retraite. "Chacune apporte son eau au moulin collectif, expliquent-elles. Les plus anciennes transmettent leur savoir aux autres". L'ate-

lier affiche aujourd'hui complet, mais les copines ne refuseraient pas l'arrivée d'une deuxième maîtresse ès patron et couture. La section "broderie, dentelle aux fuseaux et patchwork" de l'association, présidée par Sophie Hénaff, œuvre quant à elle dans un local de la mairie de Lanriec, tous les mardis de 20h à 23h.

> Contact :

Sophie Hénaff
Tél. 02 98 97 36 00



Les Lichouzes

Cuisinières à la sauce beuzécoise

Installées à la MPT de Kérandon depuis sa création, les Lichouzes devraient bientôt ouvrir une section au club de Beuzec. "Les trois-quarts de nos adhérentes habitent ce quartier. Il nous paraît logique d'utiliser les locaux que nous propose si gentiment M. Echivard", souligne la présidente Mireille Quéau. Les cuisinières mettront

donc les petits plats dans les grands en territoire beuzécois, le 1^{er} samedi de chaque mois de 14h à 18h. Leur rendez-vous à Kérandon est maintenu au 3^e samedi du mois. Les spécialités de la petite troupe : couscous, grenada de veau à l'estragon et surtout grands éclats de rire.

> Contact :

Mireille Quéau
Tél. 06 31 29 55 08

Concarneau modélisme

La passion à grande échelle

L'association présidée par Christian Devicq compte une quarantaine d'adhérents, dont dix jeunes âgés de 9 à 15 ans. Elle a quitté, en 2005, le bâtiment de la rue Lapérouse dans le centre-ville pour les locaux qui jouxtent l'école primaire de Beuzec. "Les salles ne sont pas très grandes, mais nous sommes bien installés", souligne le dirigeant associatif. Trois fois par semaine, les passionnés de modèles réduits se retrouvent pour s'approprier les bateaux ou les trains de leurs rêves. Pour donner aussi de judicieux conseils aux plus jeunes, comme Maël, 10 ans, adhérent depuis la rentrée de septembre. "Je construis actuellement, à petite échelle, un chalutier de pêche arrière, la Marie Amélie", précise-t-il. Les



qualités recommandées pour prendre sa cotisation à Concarneau modélisme : être soigneux, calme, précis... et manuel évidemment.

> Contact :

Christian Devicq
Tél. 06 03 16 63 63

Club de Beuzec

Loto et jeux de société

L'association éponyme Club de Beuzec est présidée par Josiane Cavalcante. Elle regroupe une quarantaine d'adhérents âgés de 60 à 80 ans qui se retrouvent pour jouer aux cartes et au loto, les mardis et vendredis après-midi. Un repas trimestriel permet aux seniors de vivre un joyeux moment de convivialité gastronomique.

> Contact :

Josiane Cavalcante
Tél. 02 98 60 48 79

Autres associations actives

- Le Model club concarnois, à Stang Coadigou : Fabrice Thépaut. Tél. 06 81 36 81 52
- Amicale concarnoise du chien d'utilité, à Stang Coadigou : Yves Le Roux. Tél. 02 98 94 68 41



Le pavage de la Ville close est inscrit aux investissements 2011.



Un constant exercice d'équilibre

Pour une collectivité, la gestion des investissements est une mission complexe : avec des moyens qui ne sont pas extensibles, il faut tout à la fois entretenir, optimiser ou valoriser l'existant, créer les structures manquantes et remplacer les obsolètes, mais aussi faire face à l'urgence lorsqu'elle se présente. Une urgence toujours prioritaire qui peut conduire à différer la réalisation de projets pourtant programmés, et parfois longtemps attendus.

Le bilan des investissements réalisés à Concarneau l'an passé est le reflet de ce constant exercice d'équilibre que doit exécuter l'équipe municipale : sur les principales réalisations prévues au budget en janvier 2010, seuls les travaux préparatoires à l'aménagement de la rue de Trégunc et de la rue de Quimper ainsi que la réalisation de pistes cyclables ont pu aboutir.

Figurant également au prévisionnel 2010, le pavage de la Ville close, l'acquisition du bâtiment EDF et le réaménagement du pôle nautique de La Croix ont pris du retard dans leur phase administrative au profit notamment du chantier de rénovation de la ferme du Moros et des travaux financièrement lourds - mais incontournables - réalisés en cours d'année sur le poste de relèvement du quai Peneroff et l'émissaire de Pors Gwir.

“...les grands projets, même s'il faut attendre, finissent par voir le jour”

L'année 2010 a vu aussi l'aboutissement de deux réalisations d'envergure entamées en 2008 : aujourd'hui accessibles aux Concarnois et aux visiteurs, la tour du Gouverneur a retrouvé tout l'éclat de sa jeunesse, et le stade Henri-Sérandour peut accueillir dignement des compétitions de haut niveau. Une preuve que les grands projets, même s'il faut attendre, finissent par voir le jour.

Les investissements dans le budget de la Ville

- **Budget global :**
35 295 497 €, dont 26 136 684 € de dépenses de fonctionnement
- **Investissements :**
9 158 813 €, dont 2 358 813 € consacrés, de façon récurrente, à l'entretien courant des bâtiments publics et de la voirie

Les principaux investissements prévus en 2011

- **Pavage de la Ville close :**
(coût total 850 000 €)
Crédit inscrit en 2011 : 420 000 €
- **Mise hors d'eau de la ferme du Moros :**
285 000 €
- **Création d'un giratoire**
rue de Quimper : 285 000 €
- **Acquisition du bâtiment EDF :**
750 000 €

Contribuer à l'essor touristique

Des atouts à développer

Bénéficiant d'un patrimoine historique et naturel de grande qualité, Concarneau dispose d'importants atouts touristiques : la Ville ne ménage pas pour autant ses efforts en faveur d'un plus large développement dans ce domaine.

Piscine communautaire : un grand projet

En 2011 vont commencer les travaux de la nouvelle piscine communautaire de Concarneau.

Après des sondages de sol dès le mois de janvier sur les terrains de tennis extérieurs, les travaux sont programmés dès l'automne pour une livraison à l'automne 2013. Ce grand chantier verra, dans un premier temps, la déconstruction de l'équipement actuel âgé de plus de 35 ans, qui sera suivie de la construction du nouvel équipement sur ce site magnifique du



Porzou. Au sein du conseil communautaire nous nous sommes efforcés de n'oublier aucune composante de cette structure : une sixième ligne d'eau pour les sportifs, un bassin d'apprentissage et d'activité ludique, une pataugeoire pour les plus petits et un toboggan pour les intrépides.

Autour de M. Sacre, au sein du jury communautaire constitué pour la piscine, M. Fidelin et M. Calvarin pour la Ville ont approuvé ce projet architectural. Cet édifice saura respecter et faire la part belle au site en s'ouvrant sur l'anse du Porzou avec le Cabellou en arrière-plan et ceci tout en optimisant le confort des utilisateurs.



“*...les travaux sont programmés dès l'automne pour une livraison à l'automne 2013.*”



La Voie verte, bientôt

Autre site à fort potentiel touristique, la future Voie verte devrait prendre place à moyen terme sur l'ancienne ligne de chemin de fer : non encore chiffrés, les importants aménagements nécessaires seront financés conjointement par la Ville et le Conseil général.

Une prochaine Maison du nautisme

Le pôle nautique de la Croix fait l'objet d'un pré-projet de réaménagement dont les travaux s'étaleront sur 3 ans : il prévoit la réfection intérieure complète du bâtiment actuel, ainsi que différents aménagements esthétiques.

Il permettra, à échéance, un meilleur accueil des passionnés de sports nautiques et un renforcement de la dynamique concarnoise dans ce domaine.

Faire face
à l'urgence

Prévenir les risques en agissant rapidement



En raison de sa position littorale, Concarneau est particulièrement sensible aux problèmes d'assainissement et la Ville se doit de veiller en permanence au fonctionnement optimal de ses équipements : deux interventions d'urgence ont dû être réalisées dans ce domaine au cours de l'exercice 2010.

Équipé de pompes obsolètes – car datant de 1984 – le poste de relèvement des eaux usées du quai Peneroff exigeait, en effet, une intervention rapide pour prévenir tout incident grave de pollution marine en cas de dysfonctionnement : les travaux de réhabilitation du poste ont été menés à bien pour un coût de 214 131 €. Un même caractère d'urgence a présidé aux travaux effectués courant 2010 sur l'émissaire de Pors Gwir, aux abords du Bois du Porzou : servant au trop-plein du poste de relèvement des eaux usées du secteur, cet important tuyau – dégradé – a dû être démolé puis reconstruit. Le coût de cette seconde intervention s'est élevé à 145 101 €.

Prévenir les risques par l'entretien courant

La prévention des incidents passe également par l'entretien des réseaux d'eau et d'assainissement, de la voirie, une obligation récurrente pour les collectivités locales. La périodicité des interventions nécessaires varie selon leur nature : en 2010, la Ville a mené à bien plusieurs de ces incontournables chantiers. Côté réseaux, Le Cabellou a bénéficié d'une réfection des canalisations d'eau potable et d'eaux usées, pour un coût de 215 442 € dans une première phase. Côté réaménagement de la voirie, les travaux effectués sur la rue de Colguen, dans le

“*...en 2010, la Ville a mené à bien plusieurs chantiers incontournables.*”

quartier du Poteau Vert, ont coûté 233 612 € à la Ville. Commencé en 2010, le réaménagement de la rue de Trégunc sera, quant à lui, déployé sur trois ans : il a déjà coûté 556 253 € hors taxe à la collectivité.

Le protocole d'attribution des marchés publics

Un code régit en détail le protocole d'attribution des marchés que toute collectivité doit respecter. Après analyse des besoins, un cahier des charges est élaboré pour fixer les critères d'attribution, puis un appel d'offre est lancé via le BOAMP ou le JOUE**. Les offres reçues sont passées au crible des critères du cahier des charges - prix, délais, technicité de l'entreprise, qualité de matériel, méthodes employées - et chaque critère analysé est doté d'un coefficient : la synthèse des résultats permet de dégager ensuite un coefficient de pondération qui détermine le choix de l'entreprise.*

*Bulletin officiel des annonces de marchés publics.

**Journal officiel de l'Union européenne.

Le chantier de la ferme du Moros

Datée de 1688 et pourvue de trois bâtiments, la ferme du Moros était rachetée par la Ville à la Chambre de commerce et d'industrie en 1975. En décembre 1999, le conseil municipal décidait la rénovation de la maison d'habitation afin d'y héberger plusieurs associations culturelles en manque de locaux adaptés.



L'édifice rénové était inauguré en janvier 2002 et accueillait le bagad Konk Kerne, le cercle celtique Ar Rouedou Glas, le comité des fêtes de la Moisson et Tud Bro Konk. Restés en l'état où ils étaient lors de l'acquisition, les deux autres corps de bâtiment – une écurie et une longère-pressoir – semblaient pouvoir attendre, quand ils ont, peu à peu, suscité de grandes inquiétudes : l'écurie, notamment, exigeait une intervention urgente.

Sa charpente commençait à s'effriter, sa couverture à perdre son étanchéité et sa façade centrale, s'éventrant par le milieu, menaçait de s'effondrer.

Valoriser un site dédié à la culture

Ces constats désastreux déterminaient une prise de décision rapide pour assurer la sauvegarde du bâtiment, et un plan d'action, réparti sur deux ans, était lancé

pour la partie gros œuvre, charpente et couverture. Actuellement en cours, cette phase de consolidation représente un investissement de 285 000 € : des travaux d'aménagement seront ensuite envisagés pour valoriser le site et conforter sa vocation culturelle.

“ La façade centrale de l'écurie menaçait de s'effondrer ”



Mener à bien
des projets
d'envergure

Un nouveau temple de l'ovalie



Essai spectaculaire de Victor Bonneau, numéro 10 et capitaine de l'équipe A Senior, lors du match contre le Brest université club, au stade Henri-Sérandour le 24 octobre dernier.

Construit sur les terres de l'ancienne ferme du Vuzut et opérationnel depuis septembre 2010, le tout nouveau stade Henri-Sérandour offre à l'ovalie concarnoise des conditions optimales pour poursuivre son essor.

Commencé en 2008, le stade Henri-Sérandour était inauguré à l'automne 2010 en présence de nombreuses personnalités, dont le préfet du Finistère et les présidents de la Fédération internationale et de la Fédération française de rugby. Occupant près de 6 hectares, le nouvel équipement regroupe une tribune de 360 places, quatre vestiaires, un club-house et deux terrains de pratique : l'un, réservé aux matchs officiels, permettra d'accueillir dignement les équipes extérieures ; l'autre, consacré aux entraînements, dispose d'un éclairage performant en nocturne. Le coût total de l'opération s'est élevé à 2,3 millions d'euros, somme recouvrant l'achat du terrain, les études préalables et les travaux proprement dits.

“
...ce vaste complexe sportif
offre aujourd'hui au Rugby club
concarnois tous les moyens de
poursuivre sa belle progression.”

Pour son financement, la Ville a bénéficié de différentes subventions, dont 150 000 € du Ministère de l'Intérieur et des Collectivités locales, 45 000 € du Conseil général du Finistère, et 200 000 € du Centre national pour le développement du sport.

Un sport en plein essor à Concarneau

De grande qualité, ce vaste complexe sportif offre aujourd'hui au Rugby club concarnois tous les moyens de poursuivre sa belle progression en termes de résultats et de pratiquants. Champion de Bretagne de promotion d'Honneur en 2009-2010, le club est en effet parvenu jusqu'au 8^e de finale du Championnat de France dans cette catégorie. Ardent défenseur des valeurs de son sport, il voit croître régulièrement le nombre des inscriptions depuis 1998 : il est doté d'une école de rugby vouée aux 6-15 ans, et compte aujourd'hui quelque 190 licenciés - dont une centaine de jeunes de moins de 19 ans - encadrés par 11 entraîneurs passionnés de ballon ovale.



Un nom en hommage à Henri Sérandour

Le nom choisi pour le nouveau stade est un hommage à Henri Sérandour, décédé à Dinard en novembre 2009 : ancien président du Comité national olympique et sportif français, largement apprécié pour ses qualités humaines et sa passion du sport, cet ex-nageur de haut niveau affichait pour le rugby un attachement et un enthousiasme certains.



Préserver et valoriser le patrimoine historique

Une nouvelle jeunesse pour la tour du Gouverneur

Préserver son patrimoine, mais aussi le valoriser sont des priorités pour toute Ville d'art et d'histoire : joyau historique et atout touristique majeur, la Ville close est pour l'équipe municipale l'objet d'une attention particulière. En attendant le prochain pavage des rues, elle a déjà rendu sa jeunesse à l'un de ses monuments phares.

Après un chantier de restauration de plus d'un an, la tour du Gouverneur a, en effet, retrouvé "santé" et fière allure. Classée aux Monuments historiques

depuis 1899, elle était menacée dans son ensemble par des problèmes d'infiltrations d'eau et d'humidité, dont le taux pouvait à l'intérieur atteindre 85% à certaines périodes de l'année. Des travaux de restauration du bâtiment étaient décidés en 2008 pour assurer l'étanchéité parfaite de son sommet - avant la remise en état de l'édifice tout entier - avec remplacement des pierres fendues et des joints, réaménagement des banquettes de tir et mise en valeur des ouvertures inférieures.

"...la tour du Gouverneur a retrouvé santé et fière allure."

De nouvelles découvertes pour les visiteurs

Commencé en mars 2009, le chantier s'est achevé en septembre 2010, pour un coût total de 611 588 €, dont seulement 5% à la charge de la Ville : le projet a, en effet, bénéficié d'importantes subventions, 40% de l'État, 30% de la Région et 25% du Département. L'ouverture au public de la tour du Gouverneur fraîchement rénovée, lors des Journées du patrimoine, a permis aux visiteurs de découvrir la vaste esplanade accessible à son sommet dans la continuité des fortifications, et de mieux appréhender son système défensif. Quant à la belle salle voûtée du premier étage, elle est désormais débarrassée de ses couches de salpêtre : après les aménagements nécessaires, elle devrait accueillir des manifestations culturelles de qualité (expositions, concerts ou soirées contes en lumière et en musique) qui seront organisées en lien avec le service Animation du patrimoine.

La Ville close bientôt repavée

Le pavage de la Ville close, qui devait démarrer à l'automne 2010, a été reporté au début de l'année 2011 : une première phase de travaux est prévue de la première quinzaine de janvier à avril 2011, et la deuxième de novembre 2011 à avril 2012, afin d'éviter tout chantier pendant la saison touristique. Le coût total de l'opération est estimé à 850 000 €, dont 340 000 € seront couverts par des subventions.

À noter que ce nouveau pavage ne posera pas de problème aux personnes à mobilité réduite.



L'entrée de la tour du Gouverneur.

Améliorer
le quotidien
des Concarnois

Répondre aux besoins exprimés



L'aire de jeux du bois de Porzou.

Observatrice attentive de son environnement et des améliorations qu'il réclame, l'équipe municipale est également à l'écoute des besoins exprimés : des besoins relayés par différents intermédiaires, dont les comités de quartiers.

C'est, en effet, à la demande de parents habitant le quartier du Rouz qu'a été installée, courant 2010, une aire de jeux flambant neuve dans le Bois du Porzou. L'ancienne installation, qui n'était plus aux normes, avait dû être supprimée pour raisons de sécurité et les discussions en comité de quartier avaient révélé la déception des familles d'être privées d'un espace ludique très fréquenté par les enfants. Mis en place par le service des Espaces verts, le tout nouvel équipement a représenté un investissement de 40 738 €. Au cours de la même année, la Ville a consenti d'autres travaux du même type au bénéfice des petits Concarnois : elle a notamment remplacé l'ancienne aire de jeux de l'école maternelle Berthou, et posé un nouveau sol amortissant sur celle du lotissement du Poteau Vert, travaux qui ont respectivement coûté 24 879 et 1 884 €.

“ la Ville a consenti
d'autres travaux
du même type
au bénéfice
des petits Concarnois ”

Un nouvel équipement public en projet



Programmée pour l'exercice 2011, l'acquisition de l'ancien bâtiment EDF et de son parking répond, de son côté, à des besoins dûment constatés. Elle va permettre la création un nouvel équipement public réunissant un espace mutualisé dédié aux associations ainsi que le service technique communal Eau et assainissement : il est en effet indispensable à court terme de reloger ce dernier, dont les bâtiments actuels, vétustes, manquent de fonctionnalité. L'achat du site est estimé à 725 000 €, auxquels il conviendra d'ajouter le prix des aménagements nécessaires.

L'ancien bâtiment EDF.



Un centre de secours flambant neuf d'ici à trois ans

“Bâtiment obsolète et non fonctionnel, l'actuelle caserne des pompiers sera remplacée d'ici à trois ans par un centre de secours et d'incendie flambant neuf”, confirme François Besombes, président du SIVU Centre de secours. “Une nécessité absolue pour cet équipement voué à la sécurité des citoyens, et dont les interventions concernent trois communes, Concarneau, La Forêt Fouesnant et Trégunc”. Non datés à ce jour, les investissements consentis par la Ville seront affectés, dans un premier temps, à l'acquisition et la viabilisation du terrain nécessaire, et devraient se monter à 330 000 € pour la tranche initiale des travaux.



Le rond-point de Kerneac'h.

Optimiser les conditions de circulation

Un harmonieux partage de la voie publique entre tous ses usagers exige que soient pris en compte leurs différents besoins : il faut à la fois faciliter l'accès du centre-ville aux automobilistes et créer des espaces agréables et sécurisés pour les "non motorisés". Une tâche que l'équipe municipale poursuit au mieux des intérêts de chacun.

A ce titre, la Ville a lancé en 2010 une étude sur le Plan global de déplacement. Elle aboutira, au cours du premier semestre 2011, à un programme d'actions pluriannuel. Rendre l'abord du centre-ville plus agréable et plus sûr, tel est l'objectif des travaux de longue haleine entrepris par la Ville autour de la rue de Quimper. Après la construction du rond-point de Kerneac'h – terminée au début 2010 – elle a mené à bien l'aménagement du tronçon de voirie qui relie ce dernier au carrefour à feux tricolores de la rue de Keriolet et de l'ancienne route de la Forêt. Le remaniement du site, incluant la création d'une bande cyclable et de voies piétonnes, a représenté un investissement de 353 000 €, auquel s'ajoute le

coût des plantations achevées au cours de l'automne 2010.

Sécuriser la circulation des piétons et cyclistes

D'autres aménagements de la voirie ont été réalisés, courant 2010, aux abords du cinéma Le Celtic dans le quartier du Poteau Vert : conçus pour sécuriser la circulation des usagers non motorisés, les travaux ont permis la création de liaisons piétonnes et cyclables, ainsi que d'ouvrages susceptibles de limiter la vitesse des véhicules à moteur. Ils ont représenté un coût de 77 103 €, auquel il faut ajouter le prix des plantations effectuées à l'automne 2010.

“ Rendre l'abord du centre-ville plus agréable et plus sûr... ”

Un nouveau giratoire rue de Quimper

L'optimisation des conditions de circulation automobile sur la rue de Quimper va se poursuivre en 2011 par la création d'un second rond-point giratoire en remplacement des feux tricolores précédemment cités. Programmés pour le début de l'année, les travaux sont estimés à 285 000 €, hors prix des plantations qui seront faites sur le site.

Rues propres

La Ville poursuit la modernisation de son service de nettoyage du domaine public en se dotant d'équipements municipaux plus performants : en 2010 elle a ainsi acquis une balayeuse-aspiratrice d'une valeur de 149 739 €.

zoom

Développement durable

Eau et assainissement

Préserver le milieu naturel

Depuis 1987, le système d'assainissement de la ville n'a jamais été aussi performant, tant par le niveau de collecte des eaux usées, que par la qualité d'épuration des effluents. Les graphiques sur la qualité des eaux de baignade issus des données de l'Agence régionale de la santé en témoignent. Mais qui connaît réellement le fonctionnement du réseau, l'importance des émissaires d'évacuation ? Petite explication de texte.



Qui gère quoi ?

- 1- Le réseau d'assainissement :
la Ville de Concarneau.
- 2- La station d'épuration
de Kérambreton :
la Lyonnaise des eaux
(délégataire du Sivom
Concarneau-Trégunc).
- 3- Le Spanc (Service public de
l'assainissement non collectif) :
la 4C.

Des ouvrages indispensables

“**L**a finalité d'un réseau d'assainissement est d'éviter les inondations et de traiter les eaux polluées”, résume Cyril Deléglise, responsable aux Services techniques du Cycle de l'eau. Concarneau dispose de 125 kilomètres de réseau, séparatif (à 90%) et unitaire. Concrètement, en séparatif, il existe une cinquantaine d'émissaires d'eaux pluviales, dont la seule fonction est d'évacuer les pluies – considérées comme peu polluées – vers le milieu naturel (en l'occurrence le milieu marin) sans traitement particulier. Mais il arrive que des habitations ne soient pas correctement raccordées et déversent des eaux à traiter vers le réseau pluvial, et donc vers la mer, sans passer par la station d'épuration de Kérambreton. Autre problème : les réseaux d'eaux usées disposent d'un trop-plein de sécurité qui, en cas de dysfonctionnement technique, évacue les

effluents vers le tuyau d'écoulement des eaux de pluie. “D'où l'importance d'une bonne maintenance et des systèmes de télé-surveillance 7j/7, 24h/24 qui équipent déjà 75% des postes de refoulement”, assure le responsable.

Validés par la Police de l'eau

En unitaire, trois principaux émissaires rejettent dans la mer un mélange d'eaux usées et pluviales, uniquement lorsque les pluies sont trop importantes par rapport à la capacité du réseau à envoyer toute l'eau vers la station d'épuration. Ces ouvrages sont bien connus : émissaire du Miné (boulevard Katherine Wylie), émissaire de Pénéroff (port de plaisance) et émissaire de Pors-Gwir (Le Rouz). Pour éviter ces rejets dans la mer, un bassin tampon a été mis en place sur la corniche, au niveau de la plage du Miné. Enfin, peu esthétique et poreux, l'émissaire de Pors-Gwir a été démolit et remplacé par une structure qui a été enfouie (voir encadrés). Ces travaux ont été entrepris dans le cadre du Schéma



L'émissaire n'est plus visible plage de Pors Gwir.

Les bons gestes pour préserver l'eau et notre environnement

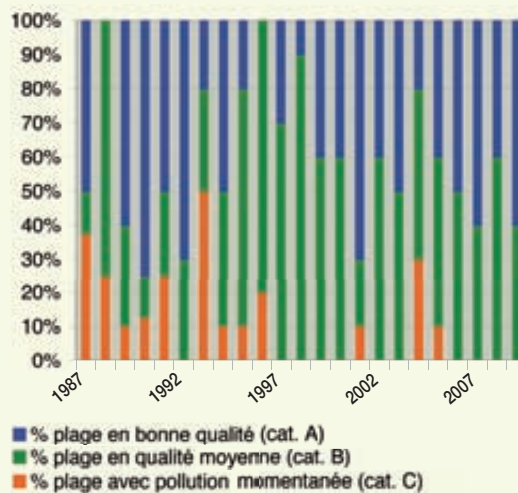
Directeur assainissement, défini en 2006 par la Ville et validé par la Police de l'eau.

Des plages et des eaux de baignade de meilleure qualité

Constat encourageant, les différents relevés d'eaux de baignade faits en 2010 ont révélé une qualité moyenne ou bonne, voire excellente.

"Nos plages étant pour nous un capital à partager, nous devons poursuivre nos efforts pour renforcer leur qualité, explique Xavier Calvarin, élu en charge des Travaux. L'augmentation régulière du nombre de plages classées en catégorie A "bonne qualité" (voir schéma), aujourd'hui six sur dix, nous encourage à travailler pour obtenir le label "Pavillon Bleu" et ainsi renforcer l'attractivité touristique de notre ville."

Évolution de la qualité des plages depuis 1987



> Contact :

Service des eaux. Tél. 02.98.60.77.10
eau@concarneau.fr

Emissaire de Pors-Gwir : limiter l'impact visuel

L'émissaire de Pors-Gwir n'était plus étanche et peu esthétique. Détruit, il a été remplacé par un ouvrage dont l'enfouissement s'avérait indispensable pour limiter l'impact paysager.

Coût des travaux : 145 000 euros HT. À terme, le réseau unitaire du Rouz et de Pors-Gwir est amené à disparaître au profit d'un réseau séparatif.

Emissaire du Miné : bassin tampon de 425 m³ de stockage

Le bassin tampon de 425 m³ creusé au niveau de la plage du Miné permet de stocker une grande quantité d'eaux lors de conditions exceptionnelles (fortes pluies, problèmes techniques).

Le réseau unitaire dispose désormais d'un délai plus important pour évacuer vers la station d'épuration les effluents qui, ainsi, ne transiteront plus par l'émissaire.

Coûts des travaux : 450 000 euros HT.

Dans un prochain numéro de *Sillage* nous reviendrons plus en détail sur la station d'épuration de Kérambreton et le Spanc.

1 Les égouts ne sont pas des poubelles. Je ne dois jamais déverser dans un évier ou dans les WC les huiles et matières grasses, sous peine de boucher les conduites des collecteurs et de générer de mauvaises odeurs.

Où les jeter ?

Je verse les graisses liquides dans une bouteille plastique que j'emporte à la déchetterie où les graisses seront traitées.

2 Je ne jette pas dans un évier ou dans les WC les produits chimiques ou toxiques, sous peine d'intoxiquer les égoutiers et de détériorer les canalisations.

Où les jeter ?

Je les emporte à la déchetterie où ils seront traités dans les filières adaptées.

3 Je ne jette pas dans un évier ou dans les WC d'objets solides comme les lingettes, les mégots, cotons-tiges, lames de rasoirs...

Où les jeter ?

Dans ma poubelle d'ordures ménagères.

4 Je ne jette rien dans les grilles d'eaux pluviales situées sur la voirie, car elles ne sont pas raccordées à l'usine d'épuration.



Plan global des déplacements **On avance !**

Pour coller aux nouvelles données écologiques et répondre aux demandes de sécurité formulées par les habitants, la révision du Schéma directeur des déplacements s'imposait. Durant un an, un état des lieux a été réalisé en vue de réadapter la circulation en ville. L'enjeu : un déplacement agréable et apaisé, conditionné par le partage de la rue.

“ Dans tous les quartiers de la commune, un inventaire a été fait pour envisager l'aménagement de pistes ou de voies cyclables... ”

La phase de diagnostic sur les déplacements urbains s'achève. “Les premières orientations devraient être connues en tout début d'année, avec une présentation finale à la population en avril”, annonce le premier adjoint chargé du Développement durable, François Besombes. En janvier 2010, une première conférence, organisée au Centre des Arts dans le cadre des *Mardis de l'environnement*, a donné le ton d'un *brainstorming* collectif. Les intervenants avaient pour

nom Alain Retière, coordinateur de ClimSat, centre d'imagerie satellitaire, Bruno Marzloff, sociologue et Didier Merginedes du groupe Bolloré. Le responsable brestois de *ClimSat* n'y est pas allé par quatre chemins : “S'engager dans des comportements visant à réduire l'empreinte carbone est non seulement une assurance-vie, mais aussi un geste de solidarité vis-à-vis des états du Sud qui veulent des transferts de technologie, juste paiement d'une dette environnementale à leur encontre”. Le sociologue invite quant à lui, à intensifier le numérique (télétravail, internet...) pour limiter l'utilisation de la sacro-sainte voiture.

Quelle ville pour 2020 ?

Tout l'enjeu de cette année de travail, mené avec beaucoup de motivation, est

bien de dessiner le Concarneau de 2020. Un Concarneau où il fera bon vivre, où les déplacements doux seront largement privilégiés. Plusieurs travaux récents ont déjà pris en compte la sécurité des vélos et des piétons, dans les rues de Kernéac'h et de Quimper notamment. Ils répondent à la loi Laure du 30 décembre 1996 qui vise à intégrer d'autres modes de déplacement que la voiture, lors de la rénovation ou

création de voirie. Par ailleurs la réflexion sur l'usage de la Corniche s'y inscrit pleinement et est prise en compte dans l'étude du Plan de déplacement global de la ville (PGD). "Dans tous les quartiers de la commune, un inventaire a été fait pour envisager l'aménagement de pistes ou de voies cyclables destinées à des déplacements vélo et marche à pied", souligne Patrick Barberousse au service du Développement durable.

La Voie verte Le Dorlett-La Boissière bientôt opérationnelle

Réseau ferré de France (RFF) vient d'autoriser la Ville à intervenir sur la voie située entre Le Dorlett et La Boissière. Des travaux d'élargissement ont été effectués par les services municipaux, le dernier trimestre 2010. Les rails seront enlevés cette année pour faciliter les déplacements. Une réflexion sera menée afin de définir les besoins et demandes des usagers et procéder aux aménagements adéquats. La voie qui traverse Concarneau se situe

dans le prolongement de la "véloroute" n°7 Carhaix-Rosporden réalisée sous l'emprise de l'ancienne voie ferrée qui a fonctionné de 1896 à 1967. Rappelons que la ligne SNCF est toujours opérationnelle entre Rosporden et La Boissière.

> Contact :

developpement.durable@concarneau.fr
Tél. 02 98 50 39 14 (Patrick Barberousse)



97%

Aujourd'hui, les transports dépendent à 97% du pétrole, représentent 27% des émissions de gaz à effet de serre et 17% de la consommation d'énergie en France.

Un milliard

En 2005, près de 890 millions de voitures parcouraient la planète. En 2007, le milliard est dépassé. De 1955 à 2005, l'augmentation de leur nombre a été environ trois fois plus rapide que la croissance de la population. Enfin, en 2009, plus de 61 millions de véhicules ont été mis sur le marché.

37,2 millions

En France, le parc automobile en circulation est estimé à plus de 37,2 millions de véhicules, dont 30,85 millions de voitures particulières, en janvier 2009. La route assure 83% du trafic voyageur et 80% du transport des marchandises (INSEE, 08/2007).

11 000 km

La France se caractérise par le réseau routier le plus dense du monde et le plus long de l'Union européenne avec 1 million de km, dont près de 11 000 km d'autoroutes. Ce record est particulièrement néfaste pour la biodiversité qui souffre d'une fragmentation des espaces naturels. Une fragmentation nuisible aux grands mammifères, batraciens, reptiles, insectes.

Pollution

Première source de pollution atmosphérique dans les grandes agglomérations, l'automobile accentue – et même développe – des maladies comme l'asthme et les bronchites chroniques notamment chez les plus fragiles.

5 000 €

L'usage d'une voiture coûte en moyenne 5 000 € par an et par foyer.

15 km/heure

Un cycliste roule en moyenne à 15 km/heure en ville, alors que la vitesse moyenne des véhicules est de 14 km/heure. (Source : www.bougezautrement.gouv.fr)

500 m

1 déplacement automobile sur 2 est inférieur à 3 km, 1 sur 4 est inférieur à 1 km et 1 sur 8 inférieur à... 500 m ! (Source : www.basse-normandie.ademe.fr)

60 km

Il existe sur Concarneau 60 km de voies automobiles pour 6 km de voies cyclables !

Une présence qui ravit les équipes pédagogiques Des éducateurs sportifs à l'école



Depuis la rentrée, deux éducateurs sportifs territoriaux interviennent dans les écoles publiques et privées de Concarneau. Leur mission : initier les élèves aux règles de base du sport.

“**L**es maîtres ne peuvent pas tout savoir. Ils ont besoin parfois d'être aidés”, souligne Yann Gérard, l'un des deux éducateurs sportifs. À partir d'un programme établi par les instituteurs et le service des Sports de la Ville, validé par l'Inspection académique, les enfants découvrent différentes pratiques collectives et individuelles. Au Dorlett, par exemple, au premier trimestre 2010-2011, c'est le basket qui a été privilégié. Au Sacré-Cœur, l'équipe pédagogique a fait le choix de l'athlétisme et de petits jeux collectifs. Dans tous les cas, l'ambi-

tion est la même : donner aux enfants des cycles 2 et 3 (du CP au CM2) de bonnes bases en matière d'éducation sportive avant qu'ils n'intègrent le collège.

Des gens compétents

“Nous avons une chance incroyable”, se réjouit Chantal Gouil, enseignante au Dorlett en classe de CE2. “Nous bénéficions de la compétence de personnes dont le métier est de former les enfants à la pratique sportive. Le sport développe des valeurs cruciales à cet âge : respect de l'adversaire, des règles et de soi-même, esprit collectif, gestion



des difficultés, goût de l'effort". Une analyse partagée par la directrice de l'établissement, Maryvonne Manchec qui précise : "Ces séances donnent l'occasion aux élèves de découvrir des activités que nous n'aurions pas pu leur proposer. Je pense en particulier aux courses d'orientation et au badminton".

Un partenariat avec l'Inspection académique

Depuis plusieurs années, en France, apprendre à nager fait partie des enseignements fondamentaux. Tout comme, à Concarneau, l'apprentissage de la voile.



De gauche à droite : Chantal Gouil, enseignante et Maryvonne Manchec, directrice de l'école du Dorlett.

"Il était temps de rendre obligatoire l'initiation aux sports terriens" affirme Yann Gérard. D'autant que depuis quelques années toutes les écoles maternelles sont équipées en matériel pédagogique Educ'gym (poutre, tapis, trampoline, tremplin), afin de favoriser l'activité physique chez les petits. Yann dispose ainsi de matériels adaptés pour construire ses cours de 45 minutes. "Nous sommes finalement dans la continuité d'un travail mené depuis longtemps avec l'Inspection académique, commente Jo Cholet, l'ancien directeur du service des Sports.

"Un travail qui vise à améliorer la pratique du sport à l'école, pour le bien des enfants...".

D'autres écoles primaires profitent de l'intervention des éducateurs sportifs : Kéramporiel pour le hockey, l'école du centre-ville pour le hockey et les jeux d'opposition, l'école du Rouz pour le basket et le frisbee.



Evelyne Le Névé, directrice de l'école du Sacré-Coeur

"L'intervention d'un éducateur sportif dans mon établissement est un plus indéniable. Je suis enthousiasmée. Il apporte toute sa compétence technique. Je suis persuadée que le rôle de l'école est de donner accès à la culture et au sport. Pour certains enfants, moins privilégiés que d'autres, c'est une chance. L'école doit être une fenêtre, une ouverture sur le monde.

Elle doit inciter les élèves à s'inscrire dans les clubs sportifs. Je dois dire que plusieurs de mes collègues en poste dans d'autres villes, nous envient. Ils n'en reviennent pas de la chance que nous avons à Concarneau".

“ L'école doit être une fenêtre, une ouverture sur le monde. ”

Jean-Michel Tanguy, conseiller pédagogique à l'Inspection académique

“Bien dans son corps, bien dans sa tête”

“À Concarneau, l'équipement en matériels des écoles et des salles de sport municipales, ainsi que l'accès à celles-ci ont précédé la mise en place d'une convention qui permet aujourd'hui l'intervention d'éducateurs sportifs agréés dans les établissements scolaires. Leur aide facilite la diversification des pratiques sportives. Certains sports comme le badminton, le volley, la gymnastique impliquent l'utilisation d'un matériel dont la mise en place est facilitée. L'idée est de proposer plusieurs activités aux élèves qui développeront ainsi différentes habiletés motrices, des compétences particulières comme la prise de risque ou encore l'appréhension du corps dans l'espace.

Afin de les aider aussi à découvrir ce en quoi ils excellent et de s'inscrire, par la suite, dans le club de leur choix... C'est très valorisant. Le sport à l'école est essentiel. Il est important de travailler à la fois la tête et le corps. Le développement de tout individu passe par là.

Notre société occidentale a tendance à favoriser l'intellect, l'esprit. Pourtant, un recruteur préférera, à diplôme égal, un ingénieur sportif, car considéré comme équilibré psychologiquement et émotionnellement”.

Il y a 36 ans...

Le dernier voyage du Cabellou

En novembre 1974, Le *Cabellou* fait route vers Concarneau, son port d'attache, où il rentre pour carénage : thonier-congélateur de la COBRECAF, il vient de débarquer sa dernière pêche à Dakar après vingt mois de mer. Alors qu'il navigue dans le Golfe de Gascogne, il est surpris par une tempête et mis en grave difficulté par les éléments déchaînés... Ses huit hommes d'équipage doivent abandonner le navire et prennent place dans un canot de sauvetage. Quelques heures plus tard, ils sont secourus et recueillis sains et saufs par le *Triton*, un bateau d'intervention et d'expérimentation sous-marine de la Marine nationale qui, parti de Brest pour rallier Toulon, navigue dans les parages.

Concarneau et la Marine nationale : des liens privilégiés

Le sauvetage des marins concarnois va déterminer la volonté de la Ville de se porter candidate au parrainage officiel du *Triton* : une qualité de marraine qu'elle obtiendra en 1975 et conservera jusqu'au désarmement du bateau, en 1993.

“ ...ces rendez-vous permettent aux jeunes, en particulier, de découvrir la Marine nationale et ses nombreux métiers. ”



Ces liens privilégiés avec la Marine nationale se renforcent en 2005, lorsque la Ville postule au parrainage d'un second bateau : ce sera le *Sagittaire*, l'un des treize chasseurs de mines de la série du type Eridan. Construit à Lorient entre 1993 et 1995, le bâtiment est spécialisé dans la détection et la destruction de mines immergées, mais aussi le guidage de convois et la recherche d'épaves. Long de 51,50 m, capable d'atteindre une vitesse de 15 nœuds, il est doté de deux petits sous-marins – dits “poissons” – autopropropulsés et accueille un équipage d'une cinquantaine d'hommes.

De multiples occasions de rencontre

En filleul attentionné, le *Sagittaire* revient à Concarneau une à deux fois par an. Chacun de ses passages est un véritable événement au cours duquel se multiplient visites



Le Sagittaire en visite à Concarneau.

à bord, interventions dans les écoles, compétitions sportives, toutes occasions pour la Ville de rapprocher les citoyens de leur armée. Offrant à tous l'opportunité de rencontrer de façon conviviale les hommes et femmes chargés de leur défense, ces rendez-vous permettent aux jeunes, en particulier, de découvrir la Marine nationale et ses nombreux métiers.

Une tradition très ancienne

La tradition de parrainage des bateaux de la Royale par les villes n'est pas une initiative récente. Remontant au règne de Charles VI, elle s'est surtout développée sous celui de Louis XV, époque à laquelle chaque cité de France finançait un bâtiment de guerre. Si l'état d'esprit a changé, la tradition perdure et près de 150 collectivités parrainent aujourd'hui des bâtiments de la Marine, mais aussi quelques unités de l'Armée de terre et de la Gendarmerie nationale.



Des relations tissées dès le plus jeune âge

La qualité des relations tissées entre les Concarnois et le Sagittaire n'attend pas le nombre des années : un partenariat original lie, en effet, depuis quatre ans, l'équipage du chasseur de mines et l'école maternelle de Kerandon. Offerte par l'école, la mascotte du bateau est un délicieux pingouin en peluche prénommé Monk qui effectue en tenue réglementaire différentes tâches à bord, comme en témoignent les photos que l'équipage du Sagittaire adresse régulièrement aux enfants. Actuellement simple matelot, Monk devrait pouvoir gravir tous les échelons jusqu'aux plus hautes fonctions...



ELECTRICITE

- **INDUSTRIE & MARINE**
- **SAV Industriel et Tertiaire**

- **MATÉRIEL ÉLECTRIQUE**
 - **Vente au détail**
 - **Conseils personnalisés**
- **RÉSEAUX INFORMATIQUES**

Z.I. du Moros - 29187 Concarneau cedex - Tél. 02 98 50 12 12 - Fax 02 98 50 12 24

SAEN PEINTURE

- Z.P. Le Moros - 29900 CONCARNEAU - Tél. 02 98 97 00 15 - Fax : 02 98 60 53 33
- Slipway - 29100 DOUARNENEZ - Tél. 02 98 92 78 66
- Sté Nvelle BAT MAR DECO - 5, rue Pierre Tanneau
29730 LE GUILVINEC - Tél./Fax : 02 98 58 02 40

• MARINE

• BÂTIMENT

• INDUSTRIE

Site web : www.saen.fr - E-mail : saen.peinture@wanadoo.fr



Art & Fenêtres
L'ART D'ÊTRE UNIS

- Fenêtres
- Portes
- Volets
- Portails
- Portes de garage

- Agencements
- Placards
- Dressing
- Parquets
- Escaliers
- Combles
- Portes intérieures

PVC
Aluminium
Bois

MENUISERIE PULOCH
MENUISERIE GENERALE - INTERIEUR - EXTÉRIEUR
77 Portuaire Moros - 29900 CONCARNEAU
Tél. 02 98 97 84 10 - Email : sa@pulochmenuiserie.fr
Site : www.menuiseriepuloch.fr

EMBARQUEZ AVEC

SAC ROLLO
Sac étanche à
Trolley amovible

Le Moussaillon
Boutique GUY COTTEN

Z.I. du Moros - CONCARNEAU
Tél. 02 98 97 09 22
Ouvert du lundi au samedi - Journée continue en été
www.moussaillon.com

SAC "ROLLO"
guy cotten
Pour naviguer. Pour voyager

le Gall
Electricité
Marine et Industrielle

- Automatismes de bord
- Installation tous types de navires
- Conception
- Fabrication
- Tableaux pupitres armoires
- S.A.V. (monde entier)

Siège social :
Rive gauche du Moros - ZI Portuaire - 29900 Concarneau - Tél. 02 98 97 02 79 - Fax 02 98 50 56 69
Agence : Quai de la Cabaude - 85100 Les Sables d'Olonne - Tél. 02 51 23 97 62 - Fax 02 51 21 41 52

BERTHOLOM
COUVERTURE S.A.

ÉTANCHÉITÉ, ZINGUERIE, BARDAGES MÉTALLIQUES

Z.I. de Kersalé • 29900 CONCARNEAU • Tél : 02 98 97 59 08 • Fax : 02 98 50 89 01
E-mail : bertholom.couverture@wanadoo.fr

Moderne odyssée

Durant dix mois, Marie Zuber et ses filles ont fait le tour de la Méditerranée sur leur voilier le *Pétrel Vert*. L'accomplissement d'un rêve longuement mûri et soigneusement préparé.

“Heux qui comme Ulysse, a fait un beau voyage”... Marie, Dunvel et Sarah pourraient sans nul doute s'approprier ce vers de Du Bellay. Entrepris en août 2009, leur rêve méditerranéen a exigé six mois de minutieuses préparations : aménagement du bateau, assurances, papiers administratifs, mise en route des échanges avec les élèves de l'école du Lin et du collège du Porzou... La scolarité étant obligatoire et les deux adolescentes n'ayant que treize et quatorze ans au moment du départ, il a fallu les inscrire aux cours par correspondance du CNED. *“J'avais envie de partager quelque chose de fort avec mes filles avant qu'elles n'entrent au lycée”* explique Marie, potière de profession, installée au Passage-Lanriec.

Incollables en mythologie grecque

Canal du Midi, cap d'Agde, Marseille... Puis l'échappée vers la Corse, la Sardaigne, Delphes, Ephèse, le golfe de Corinthe, les Cyclades, la côte turque. Au fil de cette odyssée, des amitiés se sont nouées, les personnalités se sont affirmées.



269 jours d'aventure en Méditerranée.



portrait

Mouillage de rêve pour le *Pétrel Vert*.

“Nous sommes aujourd'hui beaucoup moins timides !” assurent en chœur Sarah et Dunvel. A bord du Kelt de 9 mètres aménagé pour préserver l'espace vital de chacune et limiter les frictions, l'équipage 100% féminin a réussi à domestiquer la houle et les vagues traîtresses de la Méditerranée et de la mer Egée. *“Nous avons surtout fait du cabotage, reconnaissent les navigatrices. En 269 jours, nous avons fait escale 149 fois.”* Au programme de ce voyage homérique, la visite obligée des sites antiques, ainsi que les Météores, Istanbul... *“Mes filles sont désormais incollables en mythologie grecque, se félicite Marie. Il faut dire que nous sommes restées six mois en Grèce, essentiellement dans les îles.”*

Repartir ?

Un blog, mis à jour régulièrement, leur a permis de partager leur expédition maritime avec ceux restés en France. Un lien indispensable pour rassurer les proches et alimenter les rêves des terriens. Revenues

“*J'avais envie de partager quelque chose de fort avec mes filles avant qu'elles n'entrent au lycée.***”**

dans la Ville bleue depuis juin dernier, elles ont été heureuses de retrouver leurs amis, leur chat et leur vie concarnoïse. Pourtant, les trois modernes néréides aspirent encore au départ. Surtout Marie. *“Notre voyage en Méditerranée était à faire : c'est fait, et nous avons eu l'audace d'abandonner notre quotidien pendant près d'un an. J'aimerais repartir à l'aventure à bord du *Pétrel Vert*, mais je ne sais pas encore quand, ni vers où. Il faudra avant tout trouver des fonds...”* déclare celle qui, à nouveau, est prête à se nourrir d'écume, d'embruns et de liberté.

> Contact :

Pour suivre les pérégrinations de la famille Zuber :
les3fs.travelblog.fr

Vendredi 4 février 2011, à 19h

Too ouïe

Compagnie Ramodal
Spectacle pour les tout petits, dès 18 mois

spectacle
jeune public

La compagnie est concernée depuis longtemps par le spectacle destiné à l'enfance et réfléchit beaucoup aux gestes, aux lumières et aux sons qui peuvent correspondre à l'univers des jeunes enfants.

Too Ouïe est un moment de poésie accompagné d'images douces, avec un savoir-faire et une attention toute particulière portée à l'accueil, à l'écoute et au silence.

Le décor est pensé comme une boîte à musique où se croisent les traces et les sons. Les lignes graphiques élémentaires (le point et la ligne) sont déclinées dans différentes situations ludiques pour mieux partager un moment d'écoute collective.

Tarif unique : 4,50 €



Photo : Pascal Petit.

Samedi 5 février, à 20h30

Opening Night



De John Cromwell
avec Marie-Christine
Barrault et
Michel Carnoy
Adaptation:
Michel Carnoy
Mise en scène :
Jean-Paul Bazziconi

Opening Night
a été créée en
1968 à New
York et immé-

diatement retenue dans les dix meilleures pièces de l'année. Elle sert de base au scénario du film de John Cassavettes, sorti en 1978 et devenu culte, où il offrit le rôle de Fanny Ellis à sa femme Gena Rowlands. La pièce adaptée par Michel Carnoy a été jouée pour la première fois à Paris au Théâtre du Lucernaire en 1993. Une première version de cette pièce avec Marie-Christine Barrault dans le rôle de Fanny Ellis a été donnée au Théâtre de la Porte Saint-Martin en 2006 puis en tournée. C'est une nouvelle mise en scène qui sera proposée à l'occasion de cette tournée.

**Billets en vente au Centre des Arts,
France Billets et Ticket Net**
Au guichet : 25 €
En réservation : 22 €
4 ASS+, groupes, CE : 20 €
Enfants -14 ans,
demandeurs d'emploi : 18 €

Vendredi 11 février 2011, à 19h

1 + 1 = Blues, Les Honeymen

spectacle
jeune public

Concert de blues,
dès 7 ans

Dans la cour d'un vieux "Juke Joint" déglingué, quelque part au fond du Bayou, Elmor et Jim, vous invitent dans leur univers peuplé d'alligators et autres poupées vaudou.

Des chansons drôles et tendres sur une musique toujours Blues, mais teintée d'accents Cajun et Country.

Guitare, Harmonica, et Accordéon s'en donnent à cœur joie pour un Blues festif et participatif... 1+1= Blues !

Une équation redoutable, quand on connaît le talent et l'enthousiasme communicatif des "Honeymen".



**Centre
des Arts**
**Réservation
conseillée :
02 98 50 38 91**
Tarif unique :
4,50€

Vendredi 18 février à 20h30

Le mec de la tombe d'à côté

d'après le roman de Katarina Mazetti
Adapté par Alain Ganas
Avec Sophie Broustal et Marc Fayet
Mise en scène de Panchika Velez



Photo : Cosimo Mirca Magghocca

Ils sont voisins de cimetière. Elle vient régulièrement sur la tombe de son mari trop tôt enlevé par un malencontreux accident de vélo. Il vient fleurir la tombe de sa mère emportée par un cancer. Elle est bibliothécaire, ne pense que culture et ne mange que bio. Il est agriculteur, élève des vaches et n'imagine pas qu'on puisse lire « de son plein gré ». L'apparence du mec de la tombe d'à côté agace la jeune femme autant que la tombe avec sa stèle tape-à-l'œil. Rien, a priori, ne rapproche ces deux-là, et pourtant...

**Billets en vente au Centre des Arts,
France Billet et Ticket Net.**
Au guichet : 25 €
Réservation : 22 €
4 ASS+, groupe, étudiants,
demandeurs d'emploi, CE : 20 €
Enfants -14 : 13 €

Mercredi 23 février à 18h

Roots

De la compagnie *Engrenage*
avec Marie Houdin, chorégraphe et interprète,
Franck Guizonne, Sidali Douliche,
Chonbura Huth, Alice Pinto Maia
Dans le cadre des rencontres artistiques
et professionnelles de Bretagne en scène(s).



"Roots" aborde la thématique du déracinement. La danse y est centrale et les corps se racontent, nourris par une collecte phono photographique. Dans une société où les normes et les modèles sont bousculés, c'est à l'individu de façonner ses propres fondements. Le spectacle veut interpeller mais aussi et surtout réveiller des sensations, des émotions qui résonnent en chacun. Déraciner nos habitudes, sans peurs avec l'excitation de voir, de générer la nouveauté. Danse hip-hop tout public.

Billets en vente au Centre des Arts
Tarif unique: 5 €
Gratuit pour les adhérents 4 ASS +

Samedi 12 mars à 21h

JOHNNY CLEGG EN CONCERT

En date exclusive en Bretagne, Johnny Clegg connu sous le nom de "zoulou blanc" présentera des chansons de son nouvel album *Human*. Pour Clegg, le meilleur des laboratoires reste la vie et pour le prouver il n'a jamais cessé d'observer. Animé par cette intense curiosité, il s'est nourri de cette expérience "arc-en-ciel" où le rock, le folk et le blues vont à la rencontre de cette fameuse "âme" africaine. Clegg a toujours su mêler sa musique et nous raconter des histoires, prouvant ainsi qu'il ne renonce décidément jamais à l'anthropologie.

Billets en vente au Centre des Arts,
France Billets, Ticket Net.
Tarif unique : 30 €

Vendredi 18 mars 2011, à 19h

Sur le bout de la langue

spectacle
jeune public

Compagnie *La casa incierta*
Spectacle pour les tout petits, dès 6 mois
Dans le cadre des "Semaines
de la petite enfance".

Une femme nettoie la scène. Elle chante des pièces lyriques qui se baladent comme des fantômes dans le théâtre, qui résonnent comme des traces sonores d'un autre temps. En un instant, la femme traverse la frontière de l'espace qui la sépare du public, et elle se confronte au regard des autres. C'est alors que tout ce qu'elle voudrait exprimer dans une lettre d'amour à son fils, qu'il lira quand il sera grand, s'entasse sur sa langue.

Centre des Arts. Réservation conseillée : 02 98 50 38 91. Tarif unique : 4,50 €



Vendredi 1^{er} avril 2011, à 19h

Petit'Ô

spectacle
jeune public

Compagnie *Le rideau à sonnettes*
Spectacle pour les tout petits, dès 12 mois
Dans le cadre des "Semaines
de la petite enfance".

C'est l'histoire de la première fois. Petit'Ô se découvre en rencontrant le monde. Trois comédiennes tissent les fils d'une mise au monde onirique, mêlant danse, théâtre et chant. Un voyage tendre et drôle au cœur des émotions premières, des sensations nouvelles. Une expérience poétique qui régale les yeux et les oreilles des tous jeunes spectateurs et de leurs parents.

Centre des Arts. Réservation conseillée : 02 98 50 38 91
Tarif unique : 4,50 €



Photo: Jean-Paul Lozonet

Lundi 4 avril à 20h30

Confidences à Allah

Texte de *Saphia Azzeddine*
Avec *Alice Belaïdi*
Mise en scène de *Gérard Gelas*

Alice Belaïdi : Révélation théâtrale féminine aux Molières 2010 et révélation féminine au Prix de la critique 2009.

Le portrait d'une jeune musulmane devenue prostituée puis femme d'imam, résolue à exister par elle-même et qui ne se soumettra pas. *Confidences à Allah* est un témoignage direct, cru, sur l'oppression des femmes. Le roman se déroule dans un pays du Maghreb mais il ne s'y limite pas. Cette jeune fille pourrait vivre aujourd'hui sur n'importe quel continent, car ce dont il s'agit, c'est d'une prise de parole pour exister.

Billets en vente au Centre des Arts,
France Billets et Ticket Net.
Guichet : 25 €. Réservation : 22 €
4 ASS + , groupe, étudiants,
demandeurs d'emploi, CE : 20 €
Enfants -14 ans : 13 €

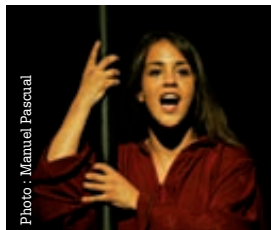


Photo: Manuel Pascual



Vendredi 22 avril 2011, à 19h

Bynocchio de Mergerac

Compagnie Bouffou Théâtre
Théâtre d'objet sur copeaux de bois, dès 4 ans

spectacle
jeune public



L'action se déroule dans un atelier de menuiserie où bricolent deux personnages farfelus, un peu fous, un peu "simples" aussi.

À l'abri dans leur petit monde clos, ils rêvent qu'un jour ils seront aimés tels qu'ils sont, avec leurs différences...

Et dans cet univers de bois tendre, l'âme de BYNOCCHIO trotte sur des copeaux d'humour...

Centre des Arts

Réservation conseillée : 02 98 50 38 91

Tarif unique : 4,50 €

Samedi 30 avril à 20h30

Non Nobis domine

par la compagnie MO3
Direction Pierre Jallot
avec : Frédéric Vetel, Rosalie Tsai et Pierre Jallot
Création et régie lumière: Maël Iger
Création sonore : Kenan Treven
Scénographie: Jean Augereau



Photo: Jean-François Chaudard

Un jongleur, un équilibriste et une danseuse interprètent divers états de corps, les désirs et les fragilités de l'homme, ses relations avec le fruit défendu... la pomme ! Autour de ce simple fruit, les corps dansent à la fois avec le plaisir et l'abstinence,

jouent et transgressent les interdits. Jonglages, danses, équilibre et manipulations d'objets se confondent pour mettre en avant des personnages en transformation et leurs rapports avec le fruit défendu. Le tout sur un ton à la fois grave, ludique et décalé.

Billets en vente au centre des Arts

sur France Billets, Ticket Net

Tout public à partir de 10 ans

Au guichet: 10 €

En réservation : 9 €

Adhérents 4 ASS+, étudiants, CE,

demandeurs d'emploi: 8 €

Enfants -14 ans: 5 €

Samedi 7 mai à 21h

MONKEY B et ZAKAR en concert

ZAKAR, 1^{re} partie

"Zakar" AKA la "Lyrikal Machina" est un chanteur originaire de Concarneau. Il est l'un des membres fondateurs du label underground "R2AN-RECORDS".

Il viendra interpréter ses nouveaux morceaux ainsi que des inédits en duo avec MONKEY B. Pour son nouveau spectacle, il travaillera en résidence au centre des Arts du 2 au 6 mai.



MONKEY B

"Bring's" alias "MONKEY B", artiste hip-hop de Lorient, ex-taulier des Freedom For King Kong, accompagné sur scène de "Raan" chanteur, musicien et producteur concarnois de "R2AN-RECORDZ", "RASHANE MIXTAPE" revient au centre des Arts après son passage inoubliable au festival "Just Like Dat". Il fera découvrir son nouvel album "1984".

La dimension de cet artiste prend tout son sens en Live, un show explosif aux saveurs vintage et old school, aux textes ciselés qui fait la part belle aux sonorités jazzy, groovy, rock... parti pris pour la liberté et regard sans complaisance sur l'homme. Savant mélange de nostalgie, d'ego trip, d'histoire d'amour et d'humour.

Billets et réservations au Centre des Arts

Tarif unique: 5 €



Vendredi 20 mai 2011, à 19h

Plis sons

Compagnie Amalys
Spectacle visuel et sonore pour les tout petits,
dès 10 mois

spectacle
jeune public

"Elle est invitée à jouer avec les textures malléables du papier et du carton, et sa voix. Lui, avec ses "machines". La voix modèle comme le geste... La voix réagit comme la matière.

Elle, caresse, chiffonne, froisse, étire... déchire : ses gestes impriment des formes. Des gestes jaillissent des sons. Lui, capte, transforme et restitue. Une complicité naît entre la voix et les sons, un dialogue s'instaure, une lutte s'engage... puis le retour au calme apaisant du silence !

Un jeu en écho avec les formes réalisées qui s'assemblent peu à peu pour configurer l'espace. Un jeu de sculptures légères... en équilibre...

Ce jeu de miroir entre le son, la matière et la lumière nous invite à l'écoute des images et nous fait découvrir un monde caché... pour une écoute de l'invisible... de cette absence... ce rêve obligé de la vie !

Centre des Arts. Réservation conseillée : 02 98 50 38 91. Tarif unique : 4,50 €



Samedi 18 juin

30^e anniversaire de la Fête de la musique

Concarneau fêtera cet événement comme il se doit. Ce sera le samedi 18 juin, afin de réunir le plus de monde possible. Cette 30^e édition concarnoise se veut un retour à l'esprit des débuts : tous les musiciens amateurs y sont conviés, tous les styles de musique y trouveront leur place, ainsi que la danse.



Dès à présent, musiciens amateurs, chanteurs, individuels ou en groupe, danseurs peuvent se faire connaître en contactant le Pôle culturel - Secteur événements :

Tél. 02 98 50 38 59 ou evenements@concarneau.fr

Groupe Parti Socialiste et apparentés

Bonne année malgré tout !

Malgré le recul de l'âge de la retraite qui s'impose, la réduction d'effectifs dans les services publics, les conséquences désastreuses de la Réforme territoriale ;

Malgré les lourdes menaces qui pèsent sur tout le système de l'Education Nationale, depuis l'accueil des petits dans les écoles maternelles jusqu'aux différentes réformes telle que celle des lycées ;

Malgré les licenciements aujourd'hui fondés sur des motifs boursiers ;

Malgré la précarité qui devient l'ordinaire des familles, malgré les coupes sombres dans les budgets de chacun, malgré les difficultés accrues à se loger ;

Malgré cette politique gouvernementale qui pénalise le plus grand nombre d'entre-nous, nous vous souhaitons une bonne année 2011 !

Au cours de l'année qui s'achève, nous, élus locaux, attachés aux valeurs de justice et de progrès social, n'avons pas ménagé nos interventions pour faire entendre d'autres choix possibles pour les Concarnois : sur les hausses d'impôts, les augmentations des tarifs des services à la population... Nous nous sommes opposés à des décisions unilatérales telles que le projet Nexity, la vente de l'ancienne mairie, le transfert de l'auberge de jeunesse, la fermeture brutale de l'école du Lin, la baisse des aides apportées aux associations et l'ingérence de la ville dans celles-ci, la diminution des actions culturelles vis-à-vis du public scolaire, la baisse des crédits de la bibliothèque...

Nous avons défendu avec conviction le maintien du service des urgences à l'hôpital de Concarneau, la nécessité de garantir le niveau de services publics de proximité et de prestation pour la

population concarnoise, l'importance de maintenir l'entretien et la rénovation du patrimoine communal, la volonté de préparer l'avenir économique et social de Concarneau à travers des choix politiques clairs...

Pour l'année qui s'annonce, nous devons être encore davantage présents auprès de vous. N'hésitez pas à continuer de nous informer pour que nous puissions réagir, nous battre contre des décisions municipales inacceptables.

Bonne année à vous..

Marc CARDUNER

Jean-Claude COLIN - Gaël LE MEUR

Marie LE MEUR - Paul MORVAN

Alain QUENEHERVE - Nicole ZIEGLER

Courriel :

groupe.ps-app@sfr.fr

Tél. 06 10 83 88 90

À bâbord toute

Délégation ou participation ?

Il est temps de sortir la vie publique d'une impasse. La délégation de pouvoir fait apparaître les limites de ce système de gouvernance détourné vers l'abus de pouvoir.

"Pas d'insubordination" avait annoncé le Maire en 2008. Ce qui avait un sens pour sa majorité, n'a aucune valeur pour des Concarnois(es) qui méritent plus de considération, et une autre pratique de la démocratie.

La vie municipale abonde de questions qui gagneraient à ces autres pratiques.

Prenons par exemple l'avenir du port, sujet dont les acteurs "qui s'en occupent", sont exclusivement les représentants de la démocratie délégataire qui nous gouverne sans nous demander notre avis autrement que lors des échéances électorales.

Nous avons, il y a 2 ans, proposé un questionnaire à la population. Les 80 réponses furent éloquentes sur la demande de solutions gardant à la Ville son caractère maritime, industriel et ses activités navales, bien loin de toute perspective de reconversion touristique friquée. Beaucoup considèrent en effet, avec bon sens, que de tels projets sont illusoires, inutiles, coûteux et mènent à l'impasse. Qui les entend ?

Quant aux avis des experts de tous poils, ils prouvent, dans la crise actuelle, à quel point ils peuvent se tromper... et nous tromper.

Tout comme ces "cabinets de consultants" devenus à ce jour les inévitables auxiliaires de nos institutions !

Face à cela, l'avis de la population est jugé comme incompetent, dispersé, com-

plexé à recueillir, difficile à synthétiser, et au final sans intérêt.

"Laissez nous faire", disent-ils. Nous, c'est-à-dire, ceux qui accèdent au pouvoir, à quelque niveau que ce soit, sans avoir de compte à rendre, sans plus jamais faire appel à l'intelligence collective, à la participation, à la volonté populaire, dont l'écoute réconcilierait enfin les citoyens avec la politique.

Donner cet élan, c'est donner le sens qui fait défaut aujourd'hui pour passer d'un état redevenu féodal à une nouvelle ère de démocratie.

Dominique Dieterlé.

Christian Colimard

Blog :

<http://ababordtoute.over-blog.fr>



CONSTRUCTION
RÉPARATION
ET INGÉNIERIE NAVALE

tous types de navires



Bienvenue sur
www.piriou.com

Z.I. du Moros - B.P. 521 - 29185 CONCARNEAU cedex - Tél. 02 98 97 09 48 - Fax 02 98 97 20 36 - e-mail : piriou@piriou.fr



ATELIER MARIN BRETON

MÉCANIQUE - ELECTRICITÉ - PLAISANCE VOILE ET MOTEUR

RÉVISE, ENTRETIEN, RÉPARE MOTEURS
HORS-BORD ET IN-BOARD,
RÉPARATION POLYESTER, ACCASTILLAGE,
BATEAUX À VOILE ET À MOTEUR,
DÉSHIVERNAGE, CARÉNAGE, ANTIFOULING , MISE À L'EAU

10, rue des bolincheurs ZI du Moros 29900 CONCARNEAU TEL: 06.86.03.01.34



PERMIS NAUTIQUE

PERMIS CÔTIER, HAUTURIER, FLUVIAL, VHF/CRR

Passez votre permis bateau en 3 jours
9 heures de cours de code
le soir ou le week-end* avec QCM en conditions d'examen
et 2 heures de cours de conduite

*sessions week-end pour des groupes de 3 personnes minimum

Rue des bolincheurs ZI du Moros 29900 CONCARNEAU TEL: 09.51.00.29.29 ou 06.63.27.21.16 www.permis-nautique.com



Culture et Loisirs à la portée de tous



Dépenser moins pour se sentir bien



Place à la fraîcheur



Les "petits prix" ont leur espace



la parapharmacie
E.LECLERC