

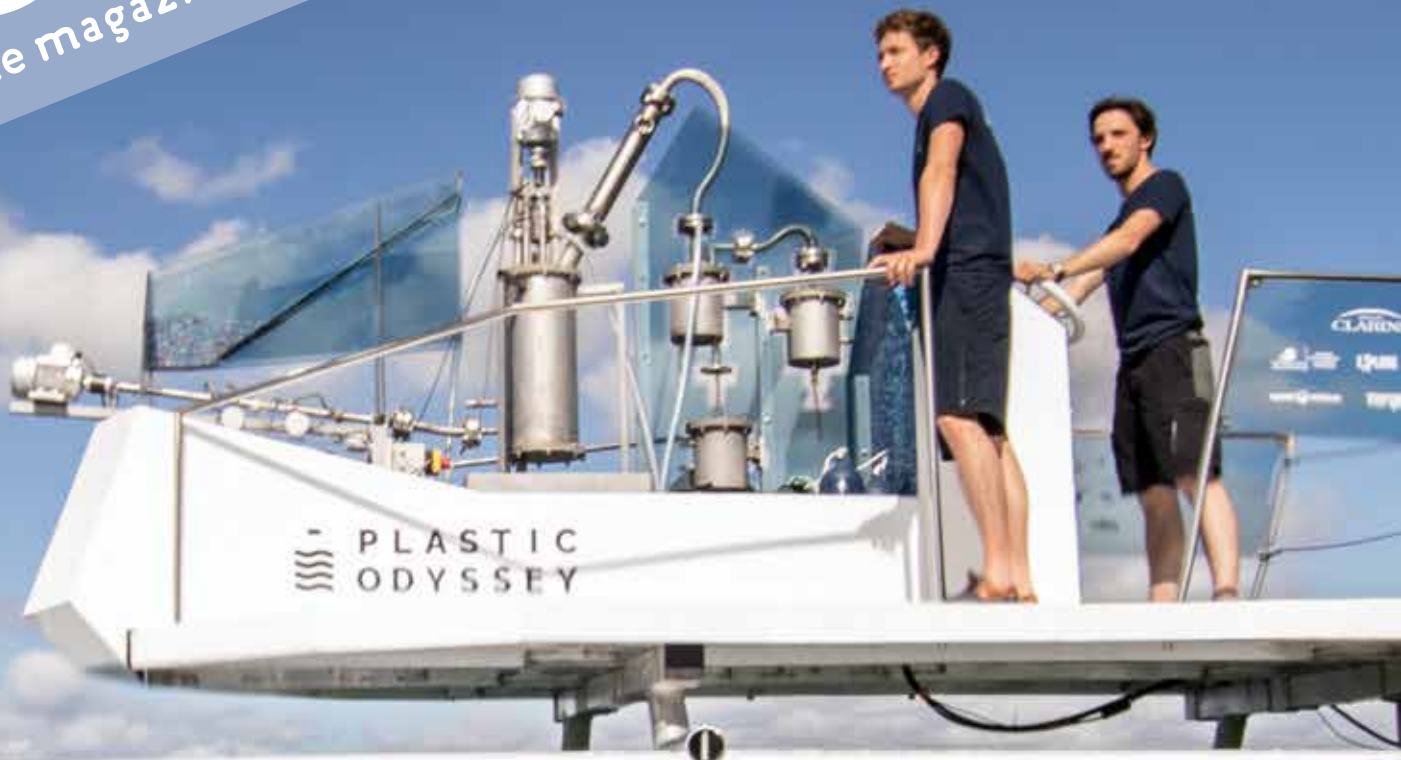
Sillage

Le magazine de la Ville

n°98
janvier 2019

de Concarneau

CONCARNEAU



INNOVATION CONCARNEAU, TERRE D'ENTREPRISES VERS L'AVENIR

P.11 À 16

AGIR
Le PLU
Imaginer et construire
le Concarneau
de demain
P.6-7

www.concarneau.fr

VIVRE
Le centre-ville
continue sa
métamorphose
P.18-19

PORTRAIT
Xavier Fabre
Le goût des autres
P.23

AVEC 1€ DE PLUS, ON PEUT VOIR DE PLUS EN PLUS GRAND !



www.location.leclerc

*Prix de location journalier du modèle présenté ou équivalent hors frais kilométriques propres à chaque modèle, selon disponibilité dans les magasins participants. Assurance tous risques incluse. Voir conditions en magasin et sur le site www.location.leclerc.



Chez E.Leclerc, vous savez que vous louez moins cher.

Le BH02M 'DAR AL BEIDA'



DES NAVIRES À HAUTE PERFORMANCE

Spécialisé dans la construction et la réparation navales, PIRIOU construit des navires de taille moyenne jusqu'à 120 m à haute valeur ajoutée grâce à une ingénierie performante intégrée et des implantations en Europe, Afrique et Asie. Avec plus de 450 bateaux construits et livrés partout dans le monde, PIRIOU propose des navires sûrs et efficaces répondant aux besoins d'armateurs internationaux privés et publics, civils et militaires.



Livré à La Marine Royale Marocaine, le 'DAR AL BEIDA' est un Bâtiment Hydro-Océanographique Multi-Missions capable de réaliser de longues opérations à la mer. Conçu en partenariat avec le SHOM, ce navire performant a toutes les qualités pour devenir la nouvelle référence en matière de bâtiment hydrographique. Dans la lignée du navire d'expédition 'YERSIN' et du navire logistique polaire 'L'ASTROLABE', PIRIOU confirme sa capacité à concevoir et construire des navires très techniques.

www.piriou.com



Arrêt sur images 4

En bref 5

Agir 6

- Le PLU
Imaginer et construire le Concarneau de demain
- Patrimoine et environnement
L'AVAP : de nouvelles mesures de protection
- Quartier de la gare
Un projet sur les rails
- Orientations budgétaires
Les grands travaux

Dossier 11

- Innovation
Concarneau, terre d'entreprises tournées vers l'avenir

Vivre 17

- « J'Habite Ici »
La ville telle qu'on la ressent
- Place Général-de-Gaulle et rue Dumont-d'Urville
Le centre-ville continue sa métamorphose
- Bateau sur l'eau
Pour les moussaillons et leurs parents
- Jumelage
Une nouvelle fête culturelle autour du Sénégal
- Conseil de quartier de Lanriec
Un nouveau bureau

Portrait 23

- Xavier Fabre
Le goût des autres

Histoire 24

- L'Avenir
Le thonier pionnier

Sortir 26

Courrier 29

Tribune libre 30



Chères Concarnoises, chers Concarnois,

À l'aube de cette nouvelle année 2019, je vous adresse mes meilleurs vœux de santé, bonheur et réussite, ainsi qu'à ceux qui vous sont chers !

Après une fin d'année 2018 difficile pour nos concitoyens et un climat social altéré, les maires de France ont pu constater qu'ils restaient le dernier échelon auquel les Français se réfèrent. Afin de réaffirmer le rôle et la place de la commune, des élus et des agents du service public, ces acteurs irremplaçables de votre quotidien, Concarneau a donc décidé de s'associer à la campagne des maires de France portée par le hashtag #MaCommuneJTiens.

Vous le découvrirez, cette campagne est pensée comme un appel.

Un appel de l'Association des maires de France et des présidents d'intercommunalité, un appel de toutes les équipes municipales, un appel du corps citoyen lui-même pour mettre en lumière l'engagement quotidien et le dévouement des maires, de leurs équipes, des agents, pour le bien-être et le développement de leurs communes, ainsi que dans l'intérêt général des citoyens.

Notre commune Concarneau, c'est notre espace de vie, un espace qui nous garantit la continuité et l'efficacité des services publics. Notre commune Concarneau, c'est aussi une équipe de femmes et d'hommes qui sont les artisans patients et déterminés de la culture, du sport, de l'enfance et de la jeunesse, du commerce et du tourisme, de la citoyenneté, de la sécurité ; mais aussi de la solidarité envers les plus démunis, et de toutes les politiques publiques qui font la richesse de la démocratie de proximité.

Nous nous associons donc aujourd'hui à cette campagne inédite de sensibilisation, pour mettre en avant les réalisations, les innovations mais aussi notre engagement pour un service public de qualité. Le maire est à la fois le premier recours et le dernier espoir pour nombre de concitoyens, il est le point de contact opérationnel entre les valeurs qui font notre Nation et l'humanisme de proximité, celui des petits gestes du quotidien.

Cette campagne veut révéler, par le biais d'affichages et de publications dans notre magazine, sur les réseaux sociaux, sur notre site Internet, sur nos panneaux d'affichage en ville, l'importance de la commune dans tous les domaines de votre quotidien et valoriser ainsi votre attachement à cette institution de proximité.

Tous ensemble, mobilisons-nous pour soutenir nos communes !

Bonne année à tous,

André FIDELIN,
Maire de Concarneau,
Président de Concarneau
Cornouaille Agglomération

Comment recevoir Sillage



Sillage est disponible sur le site internet de la Ville et en version audio pour les personnes aveugles ou malvoyantes. www.concarneau.fr - Tél. 02 98 50 38 54



Sillage | JANVIER 2019 | Bulletin d'informations de la Ville de Concarneau. Hôtel de ville, B.P. 238, 29182 Concarneau Cedex. Tél. 02 98 50 38 38 / Courriel : communication@concarneau.fr. Directeur de la publication : André Fidelin / Comité de Rédaction : François Besombes, Marc Bigot, Alain Echivard, Michelle Lemonnier, Christine Barba, Brigitte Boutet, Dynamo + / Rédaction : Gaëlle Derrien, Karine Gaonac'h, Anne-Laure Parmelan, Services municipaux / Conception-réalisation : Dynamo + - 02 98 44 94 74 / Publicité : Services municipaux / Crédits photos : Véronique Brod, Services municipaux, AdobeStock / Dépôt légal : janvier 2019. Impression : Roto Armor - Plouagat. Tirage du magazine : 13 700 exemplaires.



7 OCTOBRE Inauguration du Pôle Tennis-padel
7 courts (4 couverts, 3 en extérieur) et 2 terrains de padel pour ce complexe tennistique moderne et performant, ouvert à tous. Coût 2 millions d'euros financés pour moitié par la Ville.



11 NOVEMBRE Commémoration du centenaire de l'armistice de la guerre de 1914-1918
Une émouvante cérémonie en présence de nombreux élèves concarnois.



30 NOVEMBRE Atlas de la biodiversité communale (ABC)
Une première rencontre avec les Concarnois, sur le marché, consacrée à l'inventaire des mares et des zones humides.



1^{er} DÉCEMBRE Aménagement du quartier de la gare
Une quarantaine de personnes ont participé à cette première visite sur site suivie d'un atelier citoyen.



14 DÉCEMBRE Un Village de Noël festif et lumineux, parvis des Halles
Inauguré dans une ambiance chaleureuse malgré le froid, en présence du Maire et de nombreux élus, de l'Union des commerçants, de la reine des Filets Bleus et ses demoiselles d'honneur, des représentants des villes jumelées...

Des bacs à marée aux abords des plages

Un bac à marée permet aux promeneurs d'y déposer les macrodéchets et notamment les déchets plastiques qu'ils ont ramassés sur les plages. Ces bacs sont installés pendant la période hivernale.

Six bacs ont ainsi été placés, par les services municipaux, sur le littoral concarnois depuis début novembre et y resteront jusqu'à la fin du mois de mars. L'association concarnoise ANSEL est partenaire de cette opération. Engagée dans la préservation de l'environnement depuis vingt ans, elle pilote le projet de cartographie et de

suiti des déchets de plages baptisé « Ocean Plastic Tracker ».

Réalisés par les services techniques de la Ville à partir de palettes recyclées, ces bacs à marée sont pourvus d'un panneau d'explication et de sensibilisation.

Les lieux d'implantations :

- Plage des Sables-blancs
- Plage du Miné
- Plage de la Belle-Étoile
- Plage du Large
- Plage des Bouchers
- Plage de Kermingham



Élections: nouvelles modalités

RÉFORME DE LA GESTION DE LA LISTE ÉLECTORALE ET CRÉATION D'UN RÉPERTOIRE ÉLECTORAL UNIQUE (REU)

La Loi n°2016-1048 du 1^{er} août 2016 réforme, à compter du 1^{er} janvier de cette année, les modalités de gestion des listes électorales et crée un Répertoire électoral unique et permanent (REU), destiné à améliorer la fiabilité des listes et dont la tenue est confiée à l'INSEE.

Désormais, les listes électorales ne sont plus révisées annuellement : elles sont permanentes et issues du REU qui les centralise. Elles sont établies par commune et non plus par bureau de vote, ce qui implique la renumérotation de l'ensemble des électeurs et l'édition d'une carte électorale pour chaque électeur après la clôture des inscriptions.

Le citoyen a la possibilité de s'inscrire jusqu'au 30 mars 2019 pour pouvoir voter aux élections européennes du 26 mai prochain, soit en se présentant au service de l'état civil ou dans l'une des

deux mairies annexes, muni d'une pièce d'identité et d'un justificatif de domicile, soit en s'inscrivant en ligne sur le site « service-public.fr ».

La réforme met fin également à la double inscription des Français établis hors de France.

Les électeurs en situation de double inscription ont aussi jusqu'au 30 mars pour choisir la liste sur laquelle ils souhaitent demeurer inscrits. À défaut, ils seront radiés de la liste électorale communale et resteront inscrits sur la liste consulaire.

BUREAUX DE VOTE

En raison du changement de destination de certains bâtiments communaux, le Conseil municipal a validé, par délibération en date du 24 mai 2018, le déplacement des 3 bureaux de vote suivants :

- le restaurant Foch vers la Maison des associations,
- l'école du Lin vers l'école de Kerandon,
- l'école de Kerose vers l'école de Lanriec.

Pour un marché plus propre

À compter de janvier, la collecte des déchets est supprimée sur les marchés de plein air.

Les commerçants sont invités à remporter les déchets qu'ils ont générés sur les marchés du lundi et du vendredi.

Ils peuvent déposer gratuitement leurs cartons en déchèterie aux horaires d'ouverture.



Une coloriste-conseil au service des Concarnois

Missionnée par la Ville, une coloriste-conseil est à disposition des Concarnois (particuliers ou commerçants), une demi-journée par mois, pour les aider dans leurs choix de couleurs de ravalement, d'huissierie, de clôture, de volets, etc.

Pour rappel, toute modification de l'aspect extérieur d'une construction est soumise à déclaration préalable.

> Contact

Renseignements et demande de rendez-vous auprès du service Urbanisme au 02 98 50 38 28
urbanisme@concarneau.fr



Atouts, points à améliorer, etc., les quartiers ont été scrutés à la loupe par les élus, le cabinet Prigent & Associés et les conseils de quartier.

Le PLU

Imaginer et construire le Concarneau de demain

Le développement d'une commune, quelle que soit sa taille, s'envisage sur le long terme. L'évolution de sa population, de son aménagement et de son économie ne sont pas les seuls paramètres à prendre en considération : le milieu naturel, l'agriculture et le patrimoine entrent également en ligne de compte. Le PLU (Plan local d'urbanisme) est un outil de travail essentiel établi dans ce sens, qui anticipe l'avenir à partir des éléments existants.

Le PLU est le document cadre sur lequel s'appuie une municipalité pour prendre des décisions pertinentes afin d'assurer une croissance harmonieuse et durable de la cité. Concarneau s'est lancée récemment dans la révision générale de son PLU. Un travail de quatre ans, qui planifiera l'apparence de la ville à l'horizon des années 2030 et qui réclame l'implication d'une grande partie des services municipaux. Il sollicite aussi l'investissement de la population et la concertation avec les différents acteurs du territoire.

UN PLU DANS L'AIR DU TEMPS

Le dernier PLU, en date de 2007, malgré les différentes évolutions qui lui ont été apportées au fil des ans (une modification est encore actuellement en cours pour le secteur Foch), n'est plus en conformité avec les différentes lois entrées en vigueur ces dernières années (Grenelle I et II, ALUR, LAAF, Macron, etc.). Par ailleurs, il n'est pas compatible avec le SCoT (Schéma de cohérence territoriale) et le PLH (Plan local de l'habitat) de Concarneau Cornouaille Agglomération, or sa vision se doit d'être globale et doit s'inscrire dans un contexte territorial.

Il est donc nécessaire d'adapter le prochain PLU à ces évolutions législatives dans les domaines environnemental, social, urbanistique... , dont la diversité démontre que le rayon d'action d'un PLU recouvre tous les aspects de la collectivité et que ses objectifs sont à penser globalement pour bâtir une stratégie cohérente d'aménagement de la ville. Bien des dossiers, issus de travaux préalables de la municipalité, vont donc venir nourrir l'élaboration de ce PLU nouvelle version, tels que l'AVAP (lire en p. 8), l'Agenda 21, l'Atlas de la biodiversité communale, la carte émotionnelle (lire en p. 17), le Règlement local de publicité...

LES GRANDS AXES

L'encadrement et la maîtrise de la croissance urbaine sont une priorité à établir dans une logique de développement durable (économiser le foncier en privilégiant la réutilisation des espaces vacants tels que l'ancienne gare, les anciennes usines, les friches ; protéger et étendre les secteurs de biodiversité et de continuité écologique), et dans une logique d'équilibre social (répondre au taux de logement locatif social légal ; favoriser l'accès à la propriété des jeunes ménages).



Atelier Cartes sur table avec le conseil de quartier des Sables-blancs / Kerauret.

Les espaces et équipements publics doivent être évolutifs afin de permettre à une population mixte d'habiter et cohabiter de manière épanouissante (enfance, jeunesse, jeunes actifs, familles, personnes âgées, personnes handicapées). Cette ambition passe également par le développement d'activités et d'équipements de loisirs, de déplacements doux (voir p. 19) et collectifs dans un cadre paysager agréable, par la proximité des services et des commerces, et l'équilibre de ces derniers entre le centre-ville et la périphérie.

La particularité de Concarneau tient à la présence d'infrastructures industrielles en plein cœur de cité historique et balnéaire, et la politique de la Ville doit favoriser l'évolution potentielle de ces activités. Elle se doit même d'encourager l'implantation d'entreprises pour renforcer le dynamisme de l'économie locale, tout en confortant son caractère maritime, mais sans nuire à l'aspect touristique (mise en valeur du patrimoine et gestion du stationnement). C'est là, d'ailleurs, que réside la principale difficulté : trouver un juste équilibre entre économiser le foncier en densifiant l'existant, et/ou conserver libres des espaces pouvant accueillir l'implantation d'entreprises dont les projets correspondent à la politique en faveur de l'innovation menée depuis de nombreuses années par la Ville.

LA POPULATION CONSULTÉE À CHAQUE ÉTAPE

Le projet d'aménagement s'établit sur la base de l'existant et la première phase de travail consiste donc à poser le diagnostic de la ville. Commencée au mois de septembre, elle se déroule en trois temps et s'achèvera en mars. Les élus et le bureau d'études Prigent & Associés, retenu après appel d'offres (voir encadré), ont, dans un premier temps, parcouru la commune avec les conseils de quartier afin de recenser les atouts et les besoins éventuels de chaque secteur (Le Passage, le Cabellou, Beuzec-Conq, le centre-ville, Lanriec et les Sables-blancs - Kerauret). Actuellement,

chaque Concarnois est invité à compléter cette base d'informations en répondant au questionnaire disponible en mairie ou en ligne sur le site de la Ville. Enfin, début 2019, des tables-rondes réunissant commerçants, Office de tourisme, notaires, aménageurs..., prendront le pouls du marché immobilier de la ville. Une réunion spécifique consultera les agriculteurs à la même période.

La synthèse des informations obtenues permettra alors d'entrer dans la phase d'élaboration du PADD (Projet d'aménagement et de développement durable) qui s'étalera de mars à septembre. Ce document directeur du PLU servira de base de travail à l'établissement du règlement et du zonage qui répondent aux questions fondamentales : Où construire ? Que construire ? Et comment construire ?

Là encore, les habitants seront invités à s'exprimer lors d'un forum citoyen où ils pourront formuler leurs attentes et suggestions en fonction de leur vision de l'avenir du territoire. Ensuite, les élus présenteront les grandes orientations retenues lors d'une réunion publique.

Une seconde réunion d'information présentant le projet de PLU se tiendra avant l'arrêt du projet (courant 2020). Le nouveau PLU devrait être approuvé en 2022 (après enquête publique).



Retrouvez la vidéo sur www.concarneau.fr
Sillage en ligne

Une vision à 360°

Le cabinet breton Prigent & Associés est un bureau d'études en aménagement du territoire. Son équipe rassemble architectes-urbanistes, paysagistes, urbanistes, environnementalistes, ingénieurs VRD (voirie et réseaux divers), juristes, etc., qui interviennent dans les domaines de l'urbanisme et de l'environnement et font du conseil en aménagement. Ces professionnels ont ainsi participé à l'élaboration des PLU de diverses villes littorales, dont Avranches, et ont réalisé l'Agenda 21 de Dinan. Les frais d'études pour Concarneau se montent à 130 000 euros.



Patrimoine et environnement

L'AVAP : de nouvelles mesures de protection

Pour prendre le relais du dispositif ZPPAUP (Zone de protection du patrimoine architectural, urbain et paysager) désormais obsolète, la loi Grenelle II a instauré de nouveaux critères qui intègrent dorénavant les enjeux environnementaux dans le dispositif baptisé AVAP, pour Aires de mise en valeur de l'architecture et du patrimoine.

Cela devrait se traduire, pour Concarneau, par une refonte du règlement imposé aux projets de construction et de rénovation dans les périmètres concernés, portant sur l'aspect architectural, les matériaux, coloris et plantations..., et un élargissement de la notion de patrimoine à l'architecture du XX^e siècle (villas en retrait de la corniche, château rose de Stang ar Lin) aussi bien qu'aux différentes anses (Saint-Jean, Saint-Laurent et le Moros).

LARGE CONCERTATION

Pour reconsidérer la ZPPAUP en AVAP, une commission rassemblant différentes instances s'est constituée en avril dernier. Elle est chargée d'assurer le suivi de la conception et de la mise en œuvre des nouvelles règles et émet un avis aux différents stades de constitution du dossier, celui-ci visant aussi à une portée pédagogique. Cette commission

réunit des élus, des représentants de l'État (préfet, Direction régionale de l'environnement, des affaires culturelles), mais aussi des Concarnois qualifiés tels que Jean-René Couliou, spécialiste des affaires maritimes et de la pêche, maître de conférences à l'Université de Bretagne occidentale, et Michel Guéguen, historien. Y participent également des représentants des intérêts économiques tels que la coprésidente de l'Union des commerçants, Nathalie Bourgeon, et Olivier Gouyec, directeur de la SEMCAR (Société d'exploitation des moyens de carénage).

La procédure de mise en place de l'AVAP est assez proche de celle qui concerne le PLU (lire en p. 6 et 7), auquel elle est annexée. Une même phase de diagnostic, menée par l'agence Gheco de La Rochelle, et intégrant les observations des conseils de quartier et des habitants, constitue la base de travail. Comme pour le PLU, des visites ont été organisées entre août et novembre

derniers. Les Concarnois qui le souhaitent peuvent suivre l'évolution de cette procédure et sont encouragés à émettre leurs suggestions sur un registre en mairie ou par mail (voir contact ci-dessous). Ils sont également invités à transmettre leurs informations sur le petit patrimoine bâti tel que les puits, fontaines, lavoirs (photographie, localisation, éléments connus comme le nom d'un architecte, etc.) qui viendront alimenter l'étude.

> Contact

Service Urbanisme
Tél. 02 98 50 38 28
urbanisme@concarneau.fr

Les périmètres définis par la ZPPAUP qui pourraient connaître des modifications.



Retrouvez la vidéo sur
www.concarneau.fr
Sillage en ligne

Monuments historiques et sites patrimoniaux remarquables

Les monuments historiques : les remparts de la Ville-close, l'ancienne caserne Hervo près du Musée de la pêche, le fort du Cabellou, l'église Notre-Dame de Lorette à Lanriec, l'immeuble situé 5/7 rue Tourville, le château de Keriolet, le dolmen de Keristin.

Les sites remarquables protégés : la Ville-close et ses abords, le bassin portuaire et le front de mer, de l'hyper-centre à la plage des Sables-blancs, les bourgs de Beuzec et de Lanriec, la pointe du Cabellou.

Un projet sur les rails

Projet structurant pour la ville, l'aménagement du quartier de la gare vient de franchir une nouvelle étape avec le choix du maître d'œuvre. Les Concarnois sont invités à participer à l'élaboration du projet final à travers une large concertation.

C'est un très gros chantier qui s'amorce pour Concarneau. Un nouveau quartier d'habitations, de commerces et de services va, en effet, redessiner le secteur de la gare.

« C'est un lieu stratégique, car nous sommes à quelques pas de la Ville-close, du port et du centre-ville », souligne Marc Bigot, adjoint au maire chargé de l'urbanisme. Après modification du PLU (Plan local d'urbanisme), les négociations avec la SNCF ont pu reprendre et viennent d'aboutir. Le projet est sur les rails et aborde une étape essentielle : définir en détail le projet final. « Le cadre a déjà été posé avec des orientations d'aménagement et un zonage de la surface lors de l'élaboration du schéma de principe en 2013. L'avis des Concarnois avait d'ailleurs été recueilli lors de l'enquête publique », rappelle l'élu.

Ci-dessous : les différentes zones, qui accueilleront les logements, les commerces, les aires de stationnement et les espaces verts, ont été définies par les orientations d'aménagement. Le cadre est ainsi posé pour ce nouveau quartier.

TENDRE VERS LA DÉMARCHÉ ÉCOQUARTIER

Sur cette large bande partiellement en friche, il est prévu la construction d'environ 240 logements dont 50



La friche actuelle va devenir une zone urbanisée.

logements sociaux, l'implantation de commerces et de services de proximité, des aires de stationnement, des espaces verts et un jardin en belvédère. Ce projet a pour objectif de tendre vers les préconisations de la démarche Écoquartier, créée par l'État. Les constructions seront économes en énergie, ce quartier s'adaptera aux caractéristiques de son territoire.

La Ville de Concarneau a confié l'aménagement de ce secteur à la Safi (Société d'aménagement du Finistère) qui a choisi Archipôle comme maître d'œuvre. Ce cabinet d'architectes-urbanistes, qui possède une agence à Quimper, s'est entouré d'une équipe pluridisciplinaire de paysagistes (A-MAR, Douarnenez), de géomètres (CIT, Quimper et Pont-L'Abbé), de professionnels de la concertation (IDEA Recherche, Rennes), de bureaux d'études spécialisés en mobilité et déplacements durables (Aceascop - M3De, Poitiers), en environnement (ECR, Larmor-Plages) et en fluides et énergies (Become 29, Quimperlé).

LA POPULATION ASSOCIÉE AU PROJET

La Ville a choisi d'associer la population au choix du projet. Une concertation vient ainsi de s'ouvrir (lire encadré). De nombreuses thématiques vont être abordées dans les mois à venir : comment organiser les mobilités ? Quelles activités commerciales ou de services, quel type d'architecture veut-on y voir ? Une étude de trafic pour mesurer l'existant et projeter les futurs

déplacements alimentera les réflexions. Le bâtiment de l'ancienne gare sera conservé : « Il fait partie du patrimoine historique et culturel de Concarneau », souligne Marc Bigot. Nous sommes appuyés par les Bâtiments de France. Que pourra-t-il accueillir ? La concertation qui s'ouvre apportera peut-être des éléments de réponse. »

DES TRAVAUX EN DEUX PHASES

Deux permis d'aménager vont être déposés : le 1^{er} pour la partie nord (de l'ancienne gare à l'avenue Robert-Jan) à l'été 2019, lançant ainsi la première tranche de travaux au printemps 2020. Le second permis sera déposé durant le second semestre 2021. Ce nouveau quartier devrait être totalement achevé pour 2025.

La concertation a débuté

Samedi 1^{er} décembre, une déambulation urbaine a ouvert la période de concertation de la population et des associations. Des ateliers participatifs seront également organisés durant le premier semestre 2019 afin de dégager un scénario d'aménagement. Les avis et commentaires sont centralisés en mairie grâce à la mise à disposition d'un registre. Les orientations seront ensuite présentées lors d'une restitution publique.





Le groupe scolaire du Rouz (1 36 élèves) bénéficiera d'importants travaux de rénovation au cours des trois prochaines années.

Orientations budgétaires

Les grands travaux

RÉNOVATION DE L'ÉCOLE DU ROUZ: DÉBUT DES OPÉRATIONS EN 2019

Les travaux dans les écoles, inscrits au budget d'investissement des services techniques, vont concerner le groupe scolaire du Rouz lors des trois prochaines années scolaires. Aux isolation thermique, étanchéité, mise aux normes d'accessibilité pour les personnes handicapées, s'ajoutera une mise en conformité sécurité et alarmes. Un diagnostic précisera s'il est nécessaire d'opérer un désamiantage des locaux. La maîtrise d'œuvre sera attribuée au premier semestre 2019 et la mise en place technique aura lieu lors des vacances d'été qui suivront, en l'absence des enfants. Un calendrier destiné à préserver le confort des élèves et des enseignants.

Une salle de restaurant a été rénovée il y a quatre ans, les prochains travaux concerneront la seconde salle qui réclame aujourd'hui des améliorations, ainsi que les salles de primaire (neuf classes que se partagent 136 enfants cette année), et de maternelle (quatre classes accueillant 72 enfants cette année), les salles d'activités, d'informatique et le bureau de la directrice.

Les élèves seront installés dans des modules Algeco pendant chaque période de rénovation de leurs locaux respectifs. L'enveloppe approximative s'élève à 3 millions d'euros. À noter : dès le début de l'année 2019 et avant la fin de l'année scolaire, chaque établissement concarnois (Beuzec, centre-ville, le Dorlett, Kerandon, Keramporiel et Lanriec) sera équipé d'un visiophone.

VIDÉOS LA VOIRIE LIVRE SES SECRETS

Les vidéos des voies de circulation concarnoises (dessertes locales, liaisons intracommunales et intradépartementales, soit près de 200 kilomètres linéaires), obtenues grâce aux caméras fixées sur les voitures des facteurs au printemps dernier, ont enfin livré leurs secrets. La totalité de la surface des voies communales a depuis été analysée par les logiciels informatiques de la société Logiroad, par l'intermédiaire de la filiale de La Poste, Géoptis. Premier enseignement global de cet état des lieux : 66 % de la voirie sont en bon état. Dans le détail, les moindres arrachements, fissures ou nids-de-poule sont donc désormais identifiés, et les données cartographiées, transmises à la fin de l'été par Logiroad, font également état de préconisations en fonction du degré de dégradation constaté, permettant ainsi d'établir des échelles de priorités.

À partir de ces données, les services de la voirie vont pouvoir programmer les travaux à engager pour assurer la sécurité et le confort des usagers. Mais ils ont aussi désormais la possibilité d'anticiper sur les dégradations à venir et de les traiter avant qu'elles ne s'étendent et qu'elles ne nécessitent des interventions plus lourdes logistiquement et financièrement. Cette prévention, qui prolonge la durée de vie de la chaussée, constitue un argument de poids pour l'un des budgets les plus importants d'une commune. Les fossés et trottoirs ont eux-aussi été filmés mais ne font pas l'objet d'une programmation de travaux pour l'instant.

Pour rappel, Concarneau est la première ville finistérienne à confier l'expertise de sa voirie à Logiroad, société créée à Nantes en 2012 par deux Concarnois.

Les futurs aménagements de voirie

Le Conseil municipal a acté le réaménagement de la rue de Keriolet (entre la Maison blanche et l'accès au Leclerc), notamment par la création d'un carrefour sécurisé au niveau de l'Écoparc du Rhun. Est également prévue la réfection des revêtements de la rue Neuve (de l'usine d'incinération à l'agglomération de Beuzec), de la rue de Stang ar Lin, de l'avenue de la Gare (entre la rue Saint-Jacques et le giratoire de Kerandon), ainsi que du chemin de Poulgao.



Les plaisanciers collectent le plancton pour la Station de biologie marine de Concarneau.

Innovation

Concarneau, terre d'entreprises tournées vers l'avenir

Ville patrimoniale et balnéaire, Concarneau jouit, et à juste titre, d'une très grande renommée touristique. Pourtant, ne retenir de la ville que cette image serait réducteur : ce serait occulter son dynamisme économique porté par des entreprises et des structures locales, souvent orientées vers les activités maritimes, résolument tournées vers l'innovation. Ces entreprises cherchent à développer technologie de pointe et modes de fonctionnement pionniers dans l'optique d'une transition énergétique inéluctable, s'inscrivant ainsi dans une tradition d'adaptabilité au contexte, une capacité au changement dont font preuve depuis toujours les habitants de la Ville Bleue. Cette faculté créative et compétitive, cette expertise avérée ont des répercussions internationales et attirent les projets d'avant-garde.

© ANSEI



Fly HD

La Ville de Concarneau a participé à hauteur d'1 million d'euros à la mise aux normes environnementales de l'espace portuaire.

Un passé fécond

Tremplin vers le futur

Ce passé, si présent à travers le patrimoine bâti et la culture, montre qu'à de nombreuses reprises l'économie de la ville a su rebondir lors des différentes dépressions qui ont jalonné son histoire. Ne se contentant pas d'attendre d'éventuelles chances qui s'offriraient à eux, les Concarnois ont su se créer des opportunités. Ainsi, au début du XX^e siècle, la crise de la sardine a obligé les professionnels du port à réorienter leurs activités. Ils se sont alors lancés dans la pêche au thon avec les résultats que l'on sait : le port de Concarneau est aujourd'hui le premier port européen pour la pêche au thon tropical. *L'Avenir* (un nom prémonitoire) a été, en 1906, le premier thonier d'une longue lignée à émerger des chantiers concarnois (lire en p. 24). Plus récemment, dans les années quatre-vingt-dix, les professionnels de la construction et de la réparation navales se sont réunis en interprofession pour faire face au déclin de la pêche hauturière. Ils se sont dotés d'une cale sèche commune pour permettre le développement de leurs activités en accueillant des bateaux plus longs. Aujourd'hui, dans le bassin, on aperçoit fréquemment d'imposants bâtiments civils, commerciaux ou militaires provenant du monde entier. L'IPC

(Interprofession du port de Concarneau) qui fédère une cinquantaine de sociétés, s'attache depuis lors à doter le port d'un équipement de pointe.

Les nombreux exemples de ce type créent une émulation qui explique l'audace des entrepreneurs, ingénieurs et scientifiques locaux actuels qui adhèrent à cette culture de l'innovation dans de nombreux domaines. La préparation à la transition énergétique représentant un objectif premier, partagé par les entreprises. « Une source de valeur ajoutée », selon François Besombes, chargé du Développement durable de la Ville, adjoint d'une municipalité « fière d'accueillir ces initiatives ». Un élu également très sensibilisé au sujet « pour des questions de bon-sens. La transition énergétique nous est imposée, nous sommes dans l'urgence. Il ne faut donc pas attendre la catastrophe écologique mais considérer les changements auxquels cette perspective nous contraint comme une opportunité, comme le font ces entreprises, plutôt que d'y voir une menace ». Dans son Plan local d'urbanisme (voir p. 6 et 7), la politique d'aménagement de la Ville anticipe favorablement la probable multiplication de ces sociétés d'avenir. Une conjoncture dont va bénéficier le

skipper François Gabart dont la société d'ingénierie marine, Mer Concept, aujourd'hui à l'étroit dans ses locaux de Port-la-Forêt, vient s'installer derrière la capitainerie dans un futur bâtiment qui devrait abriter une trentaine de personnes.

« Certaines activités prennent le risque de mettre en place des modèles économiques différents même si ceux-ci ne sont pas encore vérifiés. Elles adoptent de nouveaux fonctionnements dans le respect de l'environnement et relocalisent des savoir-faire qui génèrent une économie circulaire (voir encadré) et peuvent servir au territoire », ajoute encore François Besombes, en évoquant la couverture en biocomposite à base de lin du bac électrique, réalisée par Kairos.



Retrouvez la vidéo sur www.concarneau.fr
Sillage en ligne

L'économie circulaire

C'est un concept qui s'inspire des notions d'économie verte et d'écologie industrielle. Fonctionnant en circuit fermé, elle supprime la notion de déchet en transformant ce dernier en matière première. Son objectif est de produire des biens et des services tout en limitant fortement la consommation et le gaspillage des matières premières et des sources d'énergie non renouvelables. La Fondation Ellen Mac Arthur, créée pour promouvoir l'économie circulaire, la qualifie de « réparatrice ».

Les nouveaux explorateurs

Le fonds de dotation Explore, porté par des entreprises mécènes et en premier lieu par la société Kaïros du navigateur Roland Jourdain, rassemble ces nouveaux explorateurs qui cherchent à mieux comprendre le fonctionnement de la planète et s'inspirent de ses richesses pour rendre positif l'impact de l'homme sur la nature.



Le low-tech

- Technologie frugale, verte, vertueuse, durable, basse technologie ou technologie douce... Sous ces diverses appellations, le low-tech désigne des technologies qui privilégient les matériaux de récupération et les fonctionnements sobres en énergies fossiles.
- Réparables, recyclables, biodégradables, ces systèmes simples répondent aux besoins de base de chacun et permettent à l'homme de cohabiter sereinement avec la nature. Dans ce domaine, l'ambition d'Explore, via le travail de réflexion mené par le low tech lab, est bien de permettre, à terme, l'appropriation des ces innovations frugales par un large public, y compris par l'industrialisation.

Rechercher, documenter et diffuser l'innovation utile et durable.

Tout est parti de l'installation du skipper Roland Jourdain et de son écurie sur le port de Concarneau, en 2001.

Spécialiste de la performance sous toutes ses formes – course au large, au matériau idéal et à la haute technologie –, l'équipe découvrait régulièrement, à travers les yeux de son navigateur, une triste réalité : l'état de la mer, reflet de ce qu'il se passait sur terre, se dégradait au fil des ans. La pollution, l'augmentation du trafic maritime ont suscité la volonté, chez Roland Jourdain, de réduire l'empreinte humaine sur l'environnement, l'objectif étant de remplacer, autant que possible, le plastique issu de la pétrochimie par des matériaux biosourcés.

Le navigateur/entrepreneur en est persuadé : « Il n'y a jamais eu autant d'ouvertures et de possibles ». C'est ainsi qu'est né le fonds Explore, d'intérêt général, « incubateur de projets à impact positif », pour soutenir les propositions éclairées « de ces gens qui construisent le monde de demain » et regardent dans la même direction que Kaïros. L'équipe en place va partager avec ces inventeurs d'un nouveau genre, espace, compétences, foi et découvertes. Elle va aussi les aider à obtenir des financements de mécènes sensibilisés au sujet.

Onze explorations ont été accompa-

gnées par Explore depuis sa création en 2013. Actuellement, 7 projets sont hébergés par le fonds, soit 80 explorateurs qui partagent la même philosophie et créent de nouveaux modèles de fonctionnement, eux-mêmes inédits. Tous croient en l'innovation durable. Pour cela, ils pratiquent une recherche collaborative, d'ailleurs elle-même au cœur des études de l'un des laboratoires internes, l'Explore Lab, qui étudie de nouveaux modèles d'intelligence collective. La documentation d'Explore est en *open source* (d'accès totalement libre, non brevetée), les initiatives locales sont diffusées à l'échelle internationale, et la sensibilisation du public fait partie des priorités (documentaires, interventions dans les établissements scolaires, événements publics). La communauté a choisi Concarneau comme port d'attache « parce qu'on y est connecté au monde entier » dit Roland Jourdain, et c'est ici qu'elle veut mettre en application le résultat de ses recherches. Des recherches récompensées par le prix du développement durable aux Victoires de la Bretagne, en décembre dernier.

> Contact

Explore
1 rue des Senneurs
Tél. 02 98 50 68 40
www.weexplore.org



Construction du trimaran Gwalaz, en fibres de lin.

Kaïros ou le retour aux biosources

Créé en 2012, le bureau d'études de Kaïros a mis au point pour les usages terrestres et maritimes un biocomposite à base de fibres végétales, locales par excellence : le lin, dont étaient jadis composés les cordages des bateaux. Le bureau d'études a également développé un polymère issu de la biomasse, totalement compostable et recyclable, un biopolymère 100 % biodégradable pour des usages dans la cosmétique et la plasturgie. Il développe aussi des biomatériaux pour la fabrication de pièces pour les bateaux et les environnements hostiles. Il a ainsi déjà réalisé le toit du bac électrique évoqué en page 12, des surfs ou encore le pont d'un bateau de plaisance avec une résine partiellement biosourcée. Le bureau d'études travaille en collaboration avec l'Université de Bretagne Sud, l'Ifremer et un cabinet de mesure d'impact environnemental pour chaque développement.

Ils innovent, ils sont hébergés par Explore



© Quentin Mabeus / Zeppelin

UNDER THE POLE

Après le Pôle Nord en 2010 et le Groënland en 2014 et 2015, l'équipage d'Under the Pole, à bord de la goélette *Why*, en est à sa troisième expédition sur, et surtout sous les mers du monde pour étudier les espèces marines et développer de nouvelles techniques de plongée. Partie en juin 2017, la goélette sillonnera les mers de l'Arctique à l'Antarctique, du Pacifique à l'Atlantique jusqu'en juin 2020. À son bord, des scientifiques du monde entier étudient le milieu sous-marin. Biofluorescence et bioluminescence, récifs coralliens profonds, superprédateurs... Le programme est aussi vaste qu'intense pour ces explorateurs des grands fonds qui cherchent à mieux connaître les océans pour mieux les protéger. Cette année, grâce à une capsule

immersible habitable pendant trois jours consécutifs, construite à Concarneau par le chantier naval Piriou, les scientifiques embarqués pourront discrètement observer le comportement de la faune et de la flore marines sur des cycles complets, sans les perturber. Le projet, soutenu par la Région Bretagne, a établi des partenariats avec 180 entreprises et instituts de recherche, dont la Station de biologie marine de Concarneau, le CNRS et l'académie de Rennes. Afin de sensibiliser le public à un monde préservé et durable, l'équipe rapporte aussi, de chacune de ses expéditions, livres et documentaires aux images d'une beauté à couper le souffle. Deux plateformes Internet sont mises à disposition des élèves et des enseignants.

www.underthepole.com

PLASTIC ODYSSEY

Plastic Odyssey porte bien son nom : en effet, le voyage sera long avant de voir disparaître le plastique de la surface de la terre et des océans. Mais les quatre créateurs du concept ont imaginé une chaîne de recyclage moins onéreuse que les usines de traitement, inabornables pour les pays émergents. Une filière de petites machines qui trient et métamorphosent le plastique en objets, comme par exemple des briques utilisables pour la construction de bâtiments. Les plastiques non recyclables sont, eux, transformés par un système de pyrolyse en carburant et en gaz. *Ulysse*, leur prototype de bateau propulsé au plastique, a été baptisé à Concarneau, en juin dernier, par la secrétaire d'État du ministère de la Transition écologique et solidaire Brune Poirson. L'équipe prépare actuellement le modèle supérieur : un catamaran qui fera le tour du monde pour faire connaître le procédé.

www.plasticodyssey.org



© Plastic Odyssey

LE NOMADE DES MERS

Le catamaran de Corentin de Chatelperron vise l'autonomie en s'équipant des solutions low-tech découvertes lors des escales à travers le monde. Il est soutenu à terre par le Low Tech Lab (tous deux font partie de l'association concarnoise Gold of Bengal) qui s'est également donné pour mission de transmettre la philosophie de la technologie frugale en diffusant les résultats des recherches du *Nomade des mers* en ligne, et en allant à la rencontre du public sur les routes de France que ses membres sillonnent à la recherche de nouvelles inventions (12 tutoriels sont en ligne). La quête du *Nomade des mers* a fait l'objet d'une série documentaire visible sur Arte.



© Gold of Bengal

www.goldofbengal.com/expedition/nomade-des-mers

Barillec Marine L'énergie du futur

Du côté des entreprises historiques du port et dans le domaine de la production d'énergie, la société Barillec Marine met au point des propulsions hybrides innovantes qui permettent d'améliorer l'efficacité énergétique des navires et de réduire la consommation de carburant et les émissions de gaz polluants. Le département Recherche & Développement de l'entreprise pousse plus loin ses études sur les énergies de demain avec le projet NØé (Navire zéro émission). Un projet précurseur pour un navire destiné à desservir les îles bretonnes, qui serait propulsé grâce à l'hydrogène.



Les Rendez-vous de Concarneau : un événement qui rassemble chercheurs et industriels venus du monde entier.

Station de biologie marine

La science au service de l'économie durable

Le dernier exemple de ce dossier consacré à l'innovation en territoire concarnois ne fait pas partie du monde marchand, mais contribue au dynamisme économique et au rayonnement international de la ville en fédérant chercheurs et industriels du monde entier.

Depuis 1859, date de sa fondation, la plus ancienne station marine du monde toujours en activité a fait avancer les connaissances dans les domaines maritimes aussi bien qu'en physiologie ou en biologie moléculaire. C'est à Concarneau qu'ont ainsi été réalisées les premières expériences d'aquaculture marine, que de nouvelles espèces, en particulier de plancton et de poissons, ont été identifiées.

La station est aujourd'hui un établissement d'enseignement supérieur, de formation continue et d'expertise, un centre de collections, de recherches au rayonnement international, ainsi qu'un centre de médiation scientifique (Marinarium). Elle est rattachée au Muséum national d'Histoire naturelle. Pour répondre à son objectif de « connaître, comprendre et gérer la mer afin de mieux la respecter », elle développe plusieurs axes de recherche : l'exploration de la biodiversité, la biologie de la conservation, l'écologie, la physiologie des organismes, les biotechnologies. Ces recherches s'appuient d'une part sur plusieurs plateaux techniques, et d'autre part sur

les sciences participatives.

Au niveau de la recherche appliquée, et intéressant directement Concarneau, l'activité de la station se penche actuellement sur l'étude de l'holothurie, ou concombre de mer, et sur sa potentielle capacité d'adaptation aux conditions d'élevage. Capable de dépolluer et d'oxygéner les milieux aquatiques, cet échinoderme, associé notamment à l'ostréiculture, permettrait de purifier l'eau des bassins, diminuant ainsi l'impact d'une exploitation sur son environnement tout en protégeant les huîtres des bactéries. L'holothurie possède aussi des qualités alimentaires et la mise au point d'un protocole d'élevage par la station et ses partenaires - Agrocampus Ouest, porteur du projet, la station marine de Roscoff, le LBCM de l'UBO, le CRC, Aqua B (projet HoloFarm financé par le FEAMP) - impliquerait le développement d'une filière d'holothuriculture sur le port, visant les marchés asiatiques et méditerranéens. « D'autres finalités sont envisagées, précise Nadia Améziane, responsable de la station : améliorer la qualité environnementale des zones littorales et proposer une nouvelle ressource alimentaire. Dans

Ifremer, l'innovation sanitaire et environnementale

Hébergé depuis 2012 dans les locaux de la Station de biologie marine, le laboratoire Environnement Ressources de l'Ifremer (Institut français de recherche pour l'exploitation de la mer) se penche sur les enjeux de santé publique et environnementaux. Il le fait à travers la taxinomie des micro-algues, dans le cadre de son réseau de surveillance du phytoplancton et des phycotoxines créé pour expliquer les nombreuses intoxications alimentaires observées chez des consommateurs de coquillages sur les côtes bretonnes. L'étude du phytoplancton a mis en évidence que celui-ci est un bon indicateur biologique de la qualité des eaux littorales, étendant ainsi les objectifs à la surveillance de l'environnement. Cette vigilance permet de suivre des espèces dont l'apparition ou le développement peut représenter une menace pour l'environnement et l'équilibre des écosystèmes marins. Le laboratoire met en œuvre deux autres réseaux de surveillance pour le contrôle microbiologique des zones de production conchylicole et l'observation de la contamination chimique.

un contexte de crise conchylicole et de gestion raisonnée de la ressource, la diversification vers la production de nouvelles espèces devient un enjeu essentiel et ce, afin de pérenniser les activités primaires littorales. »

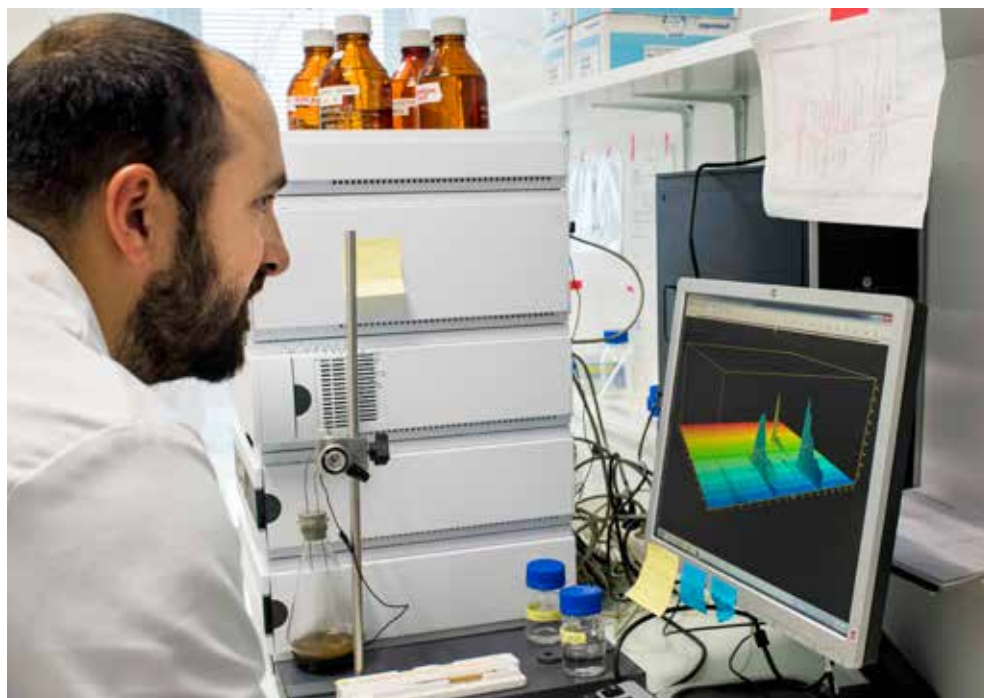
Cette collaboration de la station avec le monde économique n'est pas le seul exemple de son ouverture sur le secteur. Elle établit également des passerelles avec les domaines de la santé, de la nutraceutique ou de la cosmétique. Les « Rendez-vous de Concarneau »

(RVCC) en particulier, favorisent les liens entre l'industrie et la recherche et permettent une diffusion internationale des activités de la station et des acteurs du territoire. Ils rassemblent, chaque année, scientifiques et industriels du monde entier* pour deux jours d'échanges sur les biotechnologies marines et leurs applications dans différents domaines (cosmétique, santé, nutrition, environnement, biocarburants, aquaculture, droit de la mer, etc.). Depuis 2016, une visite d'entreprises locales impliquées dans la valorisation de ressources marines est proposée aux participants étrangers (prise en charge par Capbiotek et Technopole Quimper Cornouaille).

« Les RVCC s'intègrent à la stratégie de soutien à l'innovation de la région Bretagne en permettant d'accroître la visibilité des recherches menées. Ainsi, le thème de 2018, "l'aquaculture : les nouveaux modèles" et "la valorisation des produits de la pêche et aquaculture, des modèles peu conventionnels", a permis non seulement des échanges fructueux, mais également d'établir de nouvelles collaborations dans ces domaines innovants. L'importance de ces thématiques dans le contexte d'une exploitation durable de la biodiversité marine représente aujourd'hui un enjeu sociétal majeur, non seulement pour la production de nouvelles ressources alimentaires mais également dans de nombreux autres domaines tels que la santé, les produits cosmétiques, l'aquaculture, l'énergie, l'environnement et les biomatériaux », explique Nadia Améziane.

La dimension européenne des RVCC a été renforcée en associant, dès la deuxième édition, Europabio, qui regroupe les acteurs économiques des trois secteurs d'activité principaux de la biotechnologie : l'agriculture, la santé et l'industrie. Depuis 2013, l'évènement est associé à la Semaine européenne des biotechnologies (Biotechweek).

Afin de pérenniser les RVCC, son comité scientifique international a validé, en 2013, l'association de plusieurs partenaires institutionnels : la Région, le Département, la mairie de



Cédic Hubas, chercheur MNHN de la station, analyse des pigments de biofilms.

Concarneau, l'Ifremer, CBB-Capbiotek, la technopole de Quimper Cornouaille ; en 2015, l'UBO, l'IRD et la Station de biologie marine de Roscoff et, en 2017, Concarneau Cornouaille Agglomération. En 2018, la 10^e édition s'est intégrée à la Sea Tech Week de Brest.

La station se donne aussi pour fonction de sensibiliser le public à l'environnement marin au travers de nombreuses actions de médiation scientifique telles que les animations et le parcours de visite du Marinarium, des ateliers pour les scolaires et des conférences pour le grand public.

> Contact

Station de biologie marine
Place de la Croix
0298.508164
contact.concarneau@mnhn.fr

*Participants norvégiens, danois, allemands, italiens, autrichiens, belges, portugais. L'édition 2018 s'est enrichie d'intervenants japonais, canadiens et israéliens.



Holothuria forskali, une des espèces étudiées dans le cadre du projet HoloFarm.

L'innovation citoyenne

Cet environnement innovant, qui touche tous les secteurs, crée une dynamique dans laquelle s'engagent de nombreux Concarnois, déjà conscients des enjeux écologiques et disposés à mettre leurs propres compétences au service de la collectivité. Les plaisanciers participent au prélèvement de plancton à la demande de la Station de biologie marine qui étudie cet organisme dont dépendent les réserves halieutiques. Au sein du Konk Ar Lab, « le Fablab de la Baie », les cerveaux des particuliers bouillonnent auprès d'associations et d'entreprises du territoire persuadées de l'avenir du low-tech, des bienfaits de la connaissance collaborative et de la nécessité de protéger l'environnement. On y partage techniques numériques et réflexion, conseils et découvertes, ressources et force alternative du groupe. Des initiatives individuelles rendent cette liste non exhaustive...

La Fête de la science, vecteur d'échanges entre population et chercheurs

La Fête de la science, chaque mois d'octobre, est une opportunité pour la Ville de sensibiliser le public, et en particulier les jeunes, à l'importance de la préservation environnementale et de la biotechnologie, et de lui faire prendre conscience du rôle actif que peut tenir chacun en s'impliquant dans les projets de sciences participatives. Différentes animations durant l'évènement permettent de toucher ce public, à commencer par les scolaires : conférences, ateliers, découvertes et informations sur les contributions possibles des particuliers aux travaux des chercheurs de la Station de biologie marine, du fonds Explore, du CEFM, des services municipaux, etc.



De nombreux Concarnois se sont prêtés à la séance de "psychanalyse" en plein air, le vendredi 26 octobre dernier, et bientôt, pour s'orienter dans Concarneau, ils chercheront leur contribution sur la carte émotionnelle!

« J'Habite Ici »

La ville telle qu'on la ressent

Il ne faisait pas très chaud en ce 26 octobre. Pourtant, sur le parvis des halles, alors que le marché battait son plein, les passants étaient gentiment encouragés par une dizaine de femmes et d'hommes en blouses blanches à s'installer sur des transats de toile pour une séance de « psychanalyse urbaine », bien plus amusante que ne le laisse penser son intitulé!

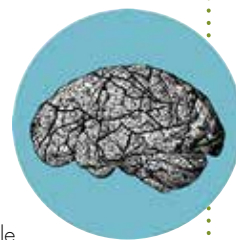
Cette étrange séance était en réalité la première « opération divan » du collectif artistique ANPU, l'Agence nationale de psychanalyse urbaine chargée de dresser la future carte émotionnelle de Concarneau à partir de la perception qu'en ont ses habitants. Le 15 décembre dernier, une seconde « opération divan » a interpellé les participants de la « Journée des possibles » à Kerandon. À l'issue de ce grand entretien, les géographes, urbanistes, architectes, sociologues..., tous également artistes, qui composent le collectif, ont ainsi récolté plusieurs dizaines de réponses au questionnaire en forme de portrait chinois soumis aux « psychanalysés ». En ce début d'année, d'autres interventions vont permettre d'enrichir tous ces témoignages. Un BIG, ou « bureau d'intervention graphique », itinérant, invitera à plusieurs reprises les volontaires à travailler directement sur la carte émotionnelle. En changeant de lieux et d'horaires, l'ANPU s'assure de recueillir des paroles d'habitants diversifiées. Le

Pôle culturel, à l'initiative du projet, met également en place des ateliers familiaux mensuels. On y créera un roman photo avec des clichés de figurines mises en scène dans des lieux emblématiques de la ville. On y fabriquera une maquette qui détournera les fonctions des bâtiments. On y considérera Concarneau comme une personne afin d'établir son arbre généalogique, etc. L'analyse de l'ensemble de ces rencontres permettra d'établir une carte imaginaire qui, en réinterprétant le plan de la ville à partir des ressentis et des vécus, donnera une image de Concarneau telle que la voient ses habitants.

Tirée à 1 000 exemplaires, la « carte émotionnelle » sera vendue pour 1 euro symbolique à la Maison du patrimoine. Mais elle ne sera pas la seule restitution de l'opération. Une exposition circulera dans différents lieux (médiathèque, Ehpad, écoles, Chap'l...) afin que chacun puisse y avoir accès, et une conférence théâtralisée donnera encore une autre dimension au projet. À suivre sur Facebook @JHabitelCConcarneau.

Un projet pour, par et avec les Concarnois

L'ANPU, basée en Ille-et-Vilaine, qui a déjà psychanalysé Paris ou Rennes, a été retenue parmi 42 candidats ayant répondu à l'appel à projets lancé au printemps dernier. Sa proposition artistique correspondait au désir de la municipalité de mettre en place un projet participatif qui, tout en donnant la parole aux Concarnois, leur offrirait l'opportunité de se réapproprier la ville et son potentiel créatif et culturel. On regarde la Ville-close avec d'autres yeux quand on l'a imaginée en parc forain ; on comprend pourquoi il existe une avenue de la Gare qui mène partout... sauf à une gare, etc. Ce projet « J'Habite Ici », sous ses aspects poétiques et ludiques, est suffisamment significatif pour que la carte soit intégrée aux documents relatifs à la révision du PLU et de l'AVAP (lire en p. 6, 7 et 8).



Petit florilège de questions extraites du portrait chinois

- Si Concarneau était un fruit? Un légume? Un animal?
- Si Concarneau était un être humain, quel serait son vilain défaut? Sa qualité? Qui ou que seraient ses parents? Qu'est-ce qui lui ferait plaisir pour son anniversaire?
- Si Concarneau était un dicton? Un titre de film? Une émotion?
- Voulez-vous dessiner Concarneau?



BET-Mairie de Concarneau

Place Général-de-Gaulle et rue Dumont-d'Urville

Le centre-ville continue sa métamorphose

Les travaux sur les réseaux d'eau (potable, eaux usées) terminés, c'est un chantier d'envergure qui débute place Général-de-Gaulle et rue Dumont-d'Urville. L'objectif est de transformer le lieu en voie de circulation partagée entre les engins motorisés, les piétons et les deux roues. À la clé, une place transformée pour davantage de convivialité.

« La place Général-de-Gaulle avait besoin d'être réaménagée complètement, car elle n'est pas identifiable comme quartier commerçant et est uniquement perçue comme un axe de déplacement », explique Xavier Calvarin, adjoint au maire en charge des Travaux.

L'intégralité de la place va ainsi être transformée en « zone de rencontre » où circuleront de manière apaisée piétons, vélos et véhicules motorisés tout en permettant le développement de la vie locale. La vitesse restera limitée à 20 km/h.

Place Général-de-Gaulle, et rue Dumont-d'Urville également concernée par ces travaux, il n'y aura plus de séparation franche entre la chaussée et les trottoirs, facilitant ainsi la circulation des piétons, poussettes et personnes à mobilité réduite. Le revêtement de sol sera ainsi différencié entre les zones piétonnes (grandes dalles en granit) et la voie de circulation des engins motorisés (petits pavés en granit).

ATTRACTIVITÉ RENFORCÉE

Afin de redonner toute sa place aux déplacements doux, la voie de circulation sera unidirectionnelle pour les véhicules. Les vélos pourront circuler dans les deux sens comme le prévoit le Code de la route depuis 2008 pour ce type de zone. Les engins motorisés débouchant de la rue Villebois-Mareuil devront tourner à gauche pour être dirigés vers la rue Pierre-Guéguin. La circulation rue du Général-Morvan sera inversée, pour passer en sens descendant afin de limiter le changement d'habitudes des automobilistes.

La place Général-de-Gaulle va ainsi être métamorphosée en un espace visuellement ouvert et convivial. L'objectif affiché par la municipalité est double : améliorer le cadre de vie et redonner du souffle à l'activité économique.

« Il faut que le commerce du centre-ville se différencie nettement de celui de la périphérie, sinon il pourra difficilement survivre.

En supprimant les trottoirs et autres obstacles, la circulation des poussettes, des personnes âgées et des personnes en situation de handicap sera grandement facilitée.

En travaillant sur l'attrait en termes de promenade, de cadre de vie, on va donner envie aux gens de revenir dans le centre-ville, poursuit Xavier Calvarin. Le but est ainsi de redynamiser ce centre-ville dont le potentiel de rayonnement est réel. »

Afin d'inviter les promeneurs à s'arrêter, des bancs seront disposés en plusieurs endroits. Des stationnements pour les vélos sont également prévus. L'éclairage sera entièrement revu avec l'implantation de lanternes équipées de Led, économes en énergie. Autre changement notable destiné à améliorer la circulation des piétons : les conteneurs seront enterrés. Les poubelles classiques vont donc disparaître au profit de quatre colonnes : deux pour les ordures ménagères, une pour le verre et une autre pour le recyclage (emballage et papier). Enfin, des arbres (charmes et noisetiers) végétaliseront ce nouvel espace.

UNE BORNE RÉTRACTABLE

Une borne rétractable va équiper l'entrée de la place, rue Hélène-Hascoët, afin de rendre plus aisément piéton le quartier lors des manifestations (Fête de la musique, marchés, etc.). Derrière les halles, des potelets amovibles seront également installés avec des bornes rétractables pour les livraisons. Ce nouveau dispositif devrait faciliter l'accès des fourgons au bâtiment.

> Contact

Services techniques
02 98 50 38 71
services-techniques@concarneau.fr



Les premiers travaux ont débuté à l'automne avec la reprise des réseaux d'eau potable, d'eau pluviale et d'eaux usées.

12 places de stationnement en gestion automatisée

Le réaménagement de la place en un lieu plus convivial nécessite également de revoir le stationnement : 12 places vont être maintenues contre une quarantaine actuellement. Afin de favoriser la rotation des véhicules, 10 emplacements seront gérés par des bornes automatiques à feu indicatif du temps de stationnement. La borne passera au vert à l'arrivée du véhicule, à l'orange quand le temps sera pratiquement écoulé puis au rouge. Un SMS envoyé à l'agent de surveillance de la voie publique (ASVP) pourra être déclenché. La durée de stationnement (entre 1,5 à 30 minutes) sera fixée par la Ville et réajustée après une première période d'expérimentation. Ces arrêts « minute » seront gratuits. Le lieu disposera également de 2 places réservées aux personnes à mobilité réduite (avec présentation du justificatif) sans borne et sans durée limitée.

Le calendrier des travaux

Des travaux sur les réseaux souterrains d'eau potable et des eaux usées ont été effectués entre octobre et novembre. Les travaux de réaménagement de la place et d'une partie de la rue Dumont-d'Urville vont se dérouler de janvier à juin. La circulation (du moins partielle) sera maintenue pendant les travaux, sauf cas exceptionnel. Une deuxième tranche de travaux sera réalisée au second semestre 2019 sur la dernière partie de la rue Dumont-d'Urville afin de reprendre les réseaux d'eau, et en 2020 pour terminer la réfection de cette voie de circulation. Coût total pour ces deux tranches : 966 500 euros HT et 302 000 euros HT.



Parc urbain des Sables-blancs Ouverture prévue cet été

Les services techniques de la Ville sont à pied d'œuvre depuis septembre dernier pour transformer les friches situées à l'arrière de la plage des Sables-blancs. Ce nouvel espace sera composé d'une prairie récréative, de cheminements piétons, d'une aire de pique-nique ainsi que de jardins à thèmes.

« Ce type d'aménagement manquait réellement à Concarneau. Il s'agira du premier jardin public de la ville, souligne Xavier Calvarin, adjoint au maire. Aujourd'hui, la tendance est de densifier l'habitat des centres urbains afin de répondre à la demande de logements. Les parcelles sont plus petites, les jardins individuels plus restreints. Il est donc important de proposer des espaces verts où les familles peuvent se balader, se détendre. »

Une aire de jeux pour enfants, imaginée en collaboration avec le Conseil municipal des jeunes, sera aménagée au printemps. Ce parc sera relié au centre-ville via la coulée verte : on pourra y venir à pied ou à vélo de manière sécurisée.

Le chantier, qui a pris du retard en raison de complications techniques, devrait être achevé pour l'été. Des parkings seront ensuite aménagés. Le coût total prévisionnel des travaux est de 290 000 euros TTC.



La salle de motricité ainsi que la salle d'activité adjacente sont aménagées chaque jeudi en fonction des enfants présents.

Bateau sur l'eau

Pour les moussaillons et leurs parents

Lieu d'accueil enfants/parents (LAEP) convivial et de fonctionnement très souple, Bateau sur l'eau permet aux petits de faire leurs premiers pas hors du nid familial et à leurs parents d'échanger sur la parentalité.

Dans deux salles contiguës du groupe scolaire de Kerandon, spacieuses, lumineuses, colorées, sécurisées et adaptées aux tout-petits, sont accueillis chaque jeudi matin une dizaine de parents accompagnés de leur(s) enfant(s) entre 0 et 4 ans.

Pas encore scolarisés, gardés à domicile par un proche, les bouts de chou vont vivre là leurs premières relations sociales et se frotter aux règles de la collectivité qui les prépareront à la séparation et à leur intégration chez l'assistante maternelle, à la crèche ou à l'école. La présence permanente d'un parent, ou d'un autre membre de la famille, favorise l'aisance et l'assurance de l'enfant pour effectuer ses premiers pas autonomes dans le groupe. Mais la finalité de cet accueil hebdomadaire est multiple et intéresse aussi les adultes. On y discute des problèmes que rencontre tout jeune parent, on se conseille, on se questionne, on échange toutes les astuces et les bonnes adresses concernant les petits et on s'y crée, pourquoi pas, des relations à long terme ! Les familles nouvellement installées en ville y prennent leurs premiers contacts concarnois et les

parents rompent l'éventuelle solitude ressentie durant le congé parental. Les futurs parents sont également les bienvenus. « *La fréquentation en hausse depuis sa création en 2011 et l'arrivée de nouveaux usagers attirés par le bouche-à-oreille montrent que le lieu répond à un besoin* », constate l'adjoint à la petite enfance, Éric Malléjacq.

EN TOUTE LIBERTÉ

« *La fréquentation du lieu se fait dans une très grande souplesse et doit être considérée comme une pause autour de l'enfant* », souligne Danielle Michel, la coordinatrice LAEP. Nul besoin de s'inscrire à l'avance, pas plus qu'en arrivant. Le parent ne laisse aucun renseignement hormis le prénom de l'enfant et son âge. On s'installe pour la durée totale de la séance, c'est-à-dire deux heures, ou on passe simplement cinq minutes pour dire bonjour. On peut y venir chaque semaine ou plus épisodiquement, quand on le souhaite, « *à son rythme et à celui de l'enfant* ». Les accueillants, au nombre de dix, alternent sur place chaque semaine, deux par deux, pour informer les familles

sur le fonctionnement de la structure. Ils accueillent et expliquent la charte du lieu qui définit le rôle de chacun. Ils présentent les autres parents. Ils sont aussi chargés d'aménager l'espace pour les enfants présents. Structures, jouets, jeux manuels et d'éveil sont adaptés à chaque tranche d'âge. Le rôle des accueillants n'est pourtant nullement éducatif. Ils apportent une présence bienveillante et facilitent les premiers échanges, les premiers contacts, « *cependant, le parent présent reste le premier éducateur de son enfant* », insiste Danielle Michel. Ce service, qui a bénéficié à 49 familles durant l'année 2017, est issu d'un partenariat entre la Ville de Concarneau, gestionnaire et pilote du projet, et le Conseil départemental, Concarneau Cornouaille Agglomération, la crèche associative À la rue Béole, ainsi que la Caisse d'allocations familiales.

> Pratique :

Ouvert chaque jeudi de 9 h 30 à 11 h 30, en période scolaire.

> Contact :

École de Kerandon
2 rue des Charmes
Tél. 02 98 50 38 38
ou laep@concarneau.fr.
Gratuit, sans inscription.



Jumelage

Une nouvelle fête culturelle autour du Sénégal

Concert, cinéma et stage de musique et de danse : Concarneau fête le Sénégal et son jumelage avec Mbour. La Ville Bleue veut célébrer cette collaboration fertile qui s'enrichit en 2019 avec de nouveaux projets.

À Mbour, première ville portuaire du Sénégal située à 80 kilomètres au sud de Dakar, une école porte le nom d'un bénévole concarnois, de jeunes footballeurs arborent les couleurs de l'Union sportive concarnoise (USC) tandis que des camions-bennes de Concarneau Cornouaille Agglomération sillonnent la ville. C'est l'un des résultats visibles du jumelage qui lie la Ville Bleue et Mbour depuis 43 ans. Un jumelage qui sera également visible à Concarneau cette année avec un événement artistique inédit, né de l'envie de développer un nouvel axe de collaboration autour de la culture.

ESCALE SÉNÉGAL : DÉCOUVRIR LA RICHE CULTURE LOCALE

« Il s'agit de montrer la richesse culturelle du Sénégal, précise Isabelle Brochard, responsable de la commission Mbour au sein du Comité de jumelage de Concarneau. Outre la musique et la danse, le cinéma sénégalais est bien représenté dans le monde et compte de nombreux réalisateurs. Par ailleurs, nous souhaitons aussi fédérer les associations et les acteurs culturels autour de ce projet. » Ainsi, ce nouveau rendez-vous intitulé « Escale Sénégal » compte plusieurs dates : un concert événement du célèbre groupe de world music Touré Kunda (le 2 mars au CAC à 20h30) qui a fêté ses

40 ans en 2018 ; un stage de « sabar » (percussions sénégalaises) et de danse (le 3 mars à la Ferme du Moros), avec l'association Na Donké de Quimper et les artistes Moussa et Amadou N'Diaye ; enfin une projection du film *Des Étoiles* en présence de la réalisatrice sénégalaise Dyana Gaye (le 28 février au Cinéville) avec l'association Grand Écran. « Ce projet est un premier essai, conçu comme un festival. S'il fonctionne bien, il pourrait être renouvelé », confie Isabelle Brochard.

PLUS DE 40 ANS DE LIENS

Cet événement culturel, s'il marque une nouvelle étape dans la relation entre Mbour et Concarneau, n'est cependant pas le premier du genre. En 2015, pour les 40 ans du jumelage, 25 artistes sénégalais avaient participé aux Filets Bleus. « Depuis sa création, ce jumelage a permis à Concarneau d'apporter son aide au développement de Mbour », indique Alain Echivard, élu en charge du jumelage. Ainsi, l'Agglomération a fait don de deux camions-bennes pour le ramassage des déchets, la Ville a, quant à elle, financé la construction de l'école maternelle José-Jeannes et les équipements de la maternité : elle envoie régulièrement des ballons et des tenues de foot avec l'USC, du matériel informatique, en partenariat avec le Crédit Mutuel de Bretagne, et du matériel de pêche. Pour 2019, le programme est déjà lancé : l'envoi d'une troisième benne

de 12 m³ chargée de matériel scolaire, l'organisation d'une exposition de photos sur la pêche à Mbour et à Concarneau (à l'Hôtel de Ville) ; évoqué encore par la mairie d'Mbour, le projet de créer un poste de santé. « Autant d'initiatives qui nécessitent aussi l'arrivée de nouveaux bénévoles dans la commission Mbour du Comité de jumelage », souligne l'élu.

> Contact :

Comité de jumelage
110 avenue de la Gare
Tél. 02 98 92 09 57 - Portable 06 66 08 92 88

Concarneau et Bielfeld-Senne : 50 ans d'amitié

- Concarneau et Bielfeld-Senne en Allemagne fêtent cette année, en août prochain, leurs 50 ans de jumelage.
- Pour cet événement, sont attendues les délégations des villes jumelles de Bielfeld-Senne, Penzance, Mbour et Combloux.
- Concarneau recevra une importante délégation de Bielfeld-Senne (120 personnes) dont des artistes allemands programmés lors du Festival des Filets Bleus. Une journée d'animations est prévue au Carré des larrons (initiation à la danse bretonne avec le cercle celtique et spectacles).
- Pour accueillir la délégation de Bielfeld-Senne, des hébergements sont recherchés, semaine du 11 au 18 août (contact Comité de jumelage).

Premier voyage en Haute-Savoie

- Concarneau signe un nouveau partenariat avec Combloux, en Haute-Savoie. Après une présentation de la ville lors du marché de Noël, vous avez été nombreux à vous déclarer intéressés par ce jumelage. Un premier séjour est donc programmé pour le printemps à la découverte de cette jolie station-village située face au Mont-Blanc.

À gauche : Le groupe sénégalais Touré Kunda sera en concert le 2 mars au CAC dans le cadre d'Escale Sénégal.

À droite : Les enfants de l'école José-Jeannes à Mbour, école financée avec le soutien de Concarneau.



Une partie du Conseil de quartier de Lanriec avec de droite à gauche : M. Jackie CAUET, Vice-Président
Mme Sylvie LE GUERNIC - Mme Dominique CAUET - Mme Gaëlle MAD HERLEDAN
Mme Michelle KERVOEL - Mme Monique CAPITAINE, Présidente - M. Jean-Claude ALFILLE

Conseil de quartier de Lanriec

Un nouveau bureau

Le tout nouveau Conseil de quartier de Lanriec s'est réuni en décembre dernier afin de procéder à de nouvelles élections, suite à l'arrivée de nombreux nouveaux membres. Le conseil est donc aujourd'hui constitué de 10 personnes :

- Mme Monique CAPITAINE - Présidente
- M. Jackie CAUET - Vice-Président
- Mme Dominique CAUET
- Mme Edith DUDORET
- Mme Gaëlle MAD HERLEDAN
- Mme Marie-Cécile MAD GUIVARCH
- Mme Sylvie LE GUERNIC
- M. Joël LE GARREC
- Mme Michelle KERVOEL
- M. Jean-Claude ALFILLE

D'ores et déjà, les membres du conseil ont commencé à travailler sur la sécurisation des déplacements au sein du bourg de Lanriec, mais aussi sur le cadre de vie et les liaisons interlotissements. À l'issue de plusieurs réunions internes du conseil, une réunion publique en présence des élus sera programmée courant premier semestre 2019.

Entrez dans l'ère du numérique



- SFR est mandaté à compter du 1^{er} janvier 2019 sur notre territoire, en place d'Orange, pour le raccordement des particuliers, des entreprises au très haut débit. Dans ce cadre, l'opérateur SFR prend donc le relais pour l'ensemble des futurs raccordements assistés de son partenaire travaux et conventionnement ERT-Technologies.
- Aujourd'hui, le contexte technique et réglementaire relatif au déploiement du FTTH (Fibre très haut débit) est en place. En toute conformité, SFR en coopération avec les collectivités locales s'est activement investi dans le déploiement des réseaux fibre en France, notamment dans notre commune où il est l'opérateur en charge de celui-ci.
- Cependant, conformément aux recommandations de l'ARCEP (Autorité de régulation des communications électroniques et des postes), SFR ouvre son réseau aux autres opérateurs, afin que les particuliers ou entreprises soient libres du choix de l'opérateur commercial.

- > Pour toute demande d'informations :
Rendez-vous sur le site www.lafibresfr.fr ou www.logementconnecte.fr où vous trouverez l'ensemble de la documentation.
- Vous pouvez également adresser un mail à avoirlafibre@sfr.com

Xavier Fabre

Le goût des autres

Dates CLÉS

1964

Naissance dans l'Allier

1983

Arrivée en Bretagne

28 décembre
2017Départ depuis
les Canaries17 février
2018

Arrivée en Martinique

Courant
2019

Parution de son livre

Pour en savoir plus sur sa traversée :
www.unoceandemaux.com



Retrouvez la vidéo sur
www.concarneau.fr

Il est amoureux de la mer et de ses contemporains, il cherche à soigner et à communiquer avec ceux qui « s'éloignent ». Xavier Fabre, animateur auprès de malades d'Alzheimer, a traversé l'Atlantique à la rame pour interpeller sur sa démarche. Un homme qui a des choses à dire et à partager.

Samedi 17 février 2018, le *Carpe Diem* orange pointait le bout de son étrave au Robert, en Martinique. À son bord, Xavier Fabre, 53 ans, venait de vivre 51 jours seul en mer, lors d'une traversée de l'Atlantique à la rame et solidaire. « En racontant mon expérience, je veux ouvrir le débat et apporter un autre regard sur la maladie d'Alzheimer », confie Xavier Fabre. Pourquoi une traversée en solitaire ? « Parce qu'en écoutant ceux qui l'avaient déjà réalisée, j'ai entendu les émotions de mes patients : isolement, solitude, perte de repères, difficultés à communiquer... Et effectivement, en haute mer, l'adaptation a été compliquée. J'ai été malade à crever les deux premiers jours, je vivais dans un fond de placard, la météo était difficile et le bateau très secoué, je me suis senti perdu en quelques heures... » Des épreuves proches de celles que vivent les patients dans leur quotidien. Notamment celle de la solitude : « Il m'a fallu plusieurs semaines pour me familiariser avec elle. » Mais il y a eu, aussi, des moments merveilleux, comme la rencontre avec les animaux marins, « ce qui rejoint la suite de mon projet : vendre mon bateau pour financer l'introduction d'animaux de compagnie dans les structures d'accueil des malades ». Selon lui, les animaux sont de bons médiateurs, « je l'ai expérimenté en mer : les oiseaux et les poissons ont été les compagnons de ma traversée ».

ÉTABLIR UNE AUTRE COMMUNICATION

À la résidence Avel ar Mor du Porzou, Xavier Fabre s'occupe de 94 patients dont la plupart sont atteints de la maladie d'Alzheimer. « Cela fait 13 ans que je travaille avec eux, je tiens auprès d'eux une place privilégiée et sincère, dans laquelle je ne triche pas. Je dois rendre compte de ce que je vois : des individus à part entière, pensants, sensibles. On croit souvent qu'ils sont partis, déconnectés, mais c'est faux. Ils ont encore des choses à dire. Mon ambition est de tirer de mon aventure de quoi diffuser cette idée que la maladie n'emporte pas tout sur son passage. » Pour établir et garder le contact avec les patients, Xavier Fabre a travaillé sur le toucher, « c'est aussi un langage qui permet de maintenir le lien ». Une méthode qui porte ses fruits, à tous les stades de la maladie, mais qui nécessite du

temps et un accompagnement. « Je ne sais pas où sont les limites, j'arrive encore à être surpris ! » Car les malades, même très atteints, restent présents : « Comme moi lorsque j'étais au milieu de l'océan, ils restent connectés à la planète. »

PROLONGER L'EXPÉRIENCE

Avant de prendre la mer pour se faire entendre, Xavier Fabre a eu une autre vie : originaire du centre de la France, c'est le service militaire qui l'a envoyé en Bretagne, « alors que j'avais demandé l'Outre-Mer... ». Il y est finalement resté, d'abord comme cuisinier à l'hôpital, puis en passant du côté des soignants. Aujourd'hui, il écrit un livre qui raconte sa traversée. Il peint aussi, des toiles abstraites, « car la création est vitale pour m'évader », et rencontre familles et aidants pour partager son expérience. Et puis la mer, celle qui l'a retenu en Bretagne, est toujours au cœur de sa vie : « Je continue le kite-surf, le paddle sur l'Aven, la voile à la pointe de Trévignon, mais le large me manque. » La traversée l'a-t-elle changé ? « Oui bien sûr, mais il est difficile de dire en quoi. Ce sont plutôt des symptômes : mon regard sur les choses et les gens, plus de distance avec les réseaux sociaux... Je relativise beaucoup de choses. »

*Établissement d'hébergement pour personnes âgées dépendantes



Dates CLÉS

1879

Les conserveries commencent à mettre le thon en boîte

1891

Lancement de la *Concarnoise*, chaloupe pontée pour la pêche au thon

1906

Lancement de l'*Avenir*, premier dundee thonier concarnois

1908

22 usines sur 33 achètent du thon

1931

Première motorisation d'un thonier concarnois (*l'Avel Vor*) par Louis Krebs

1933

Premières chambres froides à bord

1954

Descente du *Marcelle-Yveline* au large de Dakar

L'Avenir

Le thonier pionnier

Lancé en 1906, le premier thonier concarnois l'*Avenir* marque le début de l'essor du germon sur les quais de la Ville Bleue. Thoniers, usiniers, chantiers navals : toute la ville sera transformée grâce à l'impulsion donnée par quelques marins ambitieux tel Gabriel Bérou, intrépide patron pêcheur de la Ville-close, lassé des aléas de la sardine.

Photos ci-dessus : un thonier partant en campagne de pêche, ses tangons déjà déployés. Ces grandes perches, d'une dizaine de mètres, sont équipées de 7 lignes chacune pour pêcher au leurre le thon germon.

La sardine est un poisson capricieux. Ses tendances à boudier le littoral breton seront pour beaucoup dans le développement de la pêche au thon et dans la reconversion du port du Concarneau. Car ce dernier, port sardinier pendant trois siècles, comptant près de 30 conserveries, se retrouve en crise à la fin du XIX^e et au début du XX^e siècles : la sardine se fait trop rare, les bancs disparaissent épisodiquement, les pêcheurs sont dans la misère. « Une grande partie de l'économie locale dépendait uniquement de la sardine, explique l'historien concarnois Michel Guéguen. On a même vu des pêcheurs mendier dans la rue. » Pourtant, ils n'envisagent pas tout de suite de se tourner vers cette pêche hauturière qui a déjà séduit les « Grecs » (les Groisillons) de l'île de Groix et quelques pêcheurs de Douarnenez. Pourquoi cette attitude passive ? « On attend parce qu'on n'a toujours pêché ici que la sardine et autres poissons de la baie. Et puis les pêcheurs sont propriétaires de leurs bateaux, des chaloupes conçues pour la pêche côtière. Pour le thon, il faut aller au large, avec des bateaux pontés : cela demande un investissement ! » Entre 12 000 et 18 000 francs de l'époque pour un thonier à voile.

LE THON ENVAHIT LE PORT

Il y a bien eu la *Concarnoise*, une grande chaloupe pontée de 19 tonneaux lancée à l'assaut du thon en 1891 par six associés, dont le patron Jean Lemaître. La première campagne est un échec cuisant et conforte la frilosité des autres pêcheurs concarnois à entrer dans la course. La *Concarnoise* est revendue dès 1893, et il faudra attendre quinze ans pour qu'un nouveau patron tente sa chance. Pourtant, à cette époque, le port de Concarneau attire déjà les thoniers de régions

voisines qui viennent vendre leur pêche aux conserveries. « Les Concarnois connaissaient bien ces dundees à hauts mâts et aux couleurs vives qui prenaient toute la place dans l'avant-port. Il y eut d'ailleurs des frictions entre eux au début... » Dès 1901, Concarneau est le premier port de la côte Atlantique pour la vente du thon germon : il bénéficie, en outre, de sa situation géographique à proximité des lieux de pêche (golfe de Gascogne). En 1894, quinze tonnes de thon sont débarquées à Concarneau, on en comptera, sept ans plus tard, 1 300 tonnes ! Le thon vient combler la baisse d'activité due aux mauvaises saisons de sardines, et bientôt il prendra même la première place.

QUAND LE LAPIN CHASSAIT LE THON...

C'est donc en juin 1906 que l'*Avenir*, premier dundee concarnois de 58 tonneaux de jauge brute, est mis à l'eau sous l'immatriculation 628 CC. Ce solide bateau est celui du patron pêcheur de la Ville-close Gabriel Bérou, dit Le Lapin. Marin chevronné - il pratique la pêche à la drague et à la sardine - Gabriel Bérou a 39 ans quand il se lance dans le thon. Son bateau, il l'a financé avec l'aide de trois armateurs associés : Louis Le Roy (charpentier naval), Louis Bolloré (maître cordier) et Théophile Le Rose (voilier). « Il s'est tourné vers des acteurs du monde maritime pour monter son projet. La légende dit qu'il aurait aussi détourné l'argent des livrets d'épargne de ses filles pour financer sa part... », s'amuse Michel Guéguen. C'est un pionnier à Concarneau, même s'il vient après les Douarnenistes. Ces derniers, qui iront jusqu'en Afrique pour pêcher le thon, disaient que ceux de Concarneau avaient peur du large... » Dix-neuf mètres de pont, 13 mètres de quille, l'*Avenir* est conçu pour



Greff, Coll/M. Gueguen

Débarquement des thons par centaines sur les quais où les acheteuses des conserveries font leurs offres. Plus tard, une criée sera construite à l'initiative des industriels.

tenir la haute mer. Et cette fois, la première campagne de pêche est un succès : il rentre avec près de 1 000 pièces entraînant un bénéfice de 4 000 francs. L'élan est donné : L'Avenir, premier thonier au nom prédestiné, marque le début d'une reconversion très rapide du port et des pêcheurs de Concarneau. Dès 1912, le port arme une douzaine de ces bateaux ; en 1936 ils seront plus de 150. Bérou continuera la pêche au thon, mais aussi la sardine et la drague. « Il fait construire deux autres navires, l'En avant et l'Audacieux, sur lesquels il formera de bons marins qui deviendront eux-mêmes patrons. Il ira ensuite pêcher la langouste en Afrique pour laquelle il invente une petite drague. » Bérou l'intrépide tient d'ailleurs son surnom, selon certains, de sa fâcheuse habitude de bouleverser les traditions. Car on ne prononce jamais le mot « lapin » sur un bateau.

UN ACCÉLÉRATEUR D'INNOVATION

La pêche au thon renouvelle les techniques, les équipements et les habitudes des marins et de l'économie locale. Si les chantiers navals se mettent à construire des dundees, certains patrons veulent aller plus vite et rachètent des bateaux déjà en service dans d'autres ports. Et pour les pêcheurs, c'est un nouveau système de propriété partagée qui se développe grâce à la participation des commerçants, des agriculteurs et de la famille pour financer le bateau. Ensuite, c'est la vie au large, coupée du monde, que les hommes doivent apprendre : des sorties de deux à trois semaines, entre l'Espagne et l'Irlande, pour suivre le voyage du germon qui remonte vers le nord de juin à novembre. « C'est un vrai changement pour les pêcheurs de Concarneau qui n'avaient jamais fait de matelotage : ils sont allés se former auprès des équipages de Douarnenez. » Pour pêcher le thon, il faut déployer deux tangons, longues perches de sept à dix mètres, chacune équipée de cinq à sept lignes. Et pour sa conservation à bord, le thon est vidé puis suspendu sur le pont par la queue. Les embruns, les tempêtes et les calmes plats qui gâtent sa chair causeront de nombreuses pertes. « Les thons avariés étaient jetés par centaines dans le port. D'ailleurs, sur le quai, les usiniers avaient des "senteuses" qui évaluaient au nez la fraîcheur du poisson. » Dans les conserveries, on adapte les

gestes des ouvrières pour préparer le germon et le mettre en boîte. Les usiniers font même construire une criée réservée au thon sur le port. Dans les chantiers, on fait évoluer la forme des bateaux pour améliorer la sécurité : « car ils avaient un arrière fin et un avant haut pour aller plus vite, et cette forme avait été en partie responsable de leur perte lors de la tempête de 1930 qui fit beaucoup de victimes ». Louis Krebs développe des chambres froides à bord des voiliers puis des chalutiers, dès 1933. On équipe aussi, progressivement, les bateaux de moteurs. Des innovations successives qui conduiront, à terme, à la pêche du thon albacore sur les côtes d'Afrique.

Chiffres CLÉS

Thons déclarés (en unités)

266 173
en 1921

773 022
en 1929

Thoniers à voile

12
en 1909

163
en 1934

Partage des bénéfices

4 parts
pour le bateau

1,5 part
pour le patron

1 part
par matelot

1/2 part
pour le mousse

En 1950, Concarneau compte encore

44

thoniers à voile

EXPOSITIONS

LA COURSIVE

GALERIE DE L'HÔTEL DE VILLE



LE COSTUME DE CONCARNEAU À LA LOUPE

PHOTOGRAPHIES DE BERNARD GALÉRON

Jusqu'au 22 février

Avec cette exposition, Bernard Galéron pointe son objectif sur les costumes traditionnels de Concarneau et le lien fort qu'entretiennent les Concarnois avec leur tradition vestimentaire.

Au fil d'une dizaine de portraits (dont certains des membres du Cercle celtique de Concarneau), l'artiste aborde la partie invisible de cette tradition, mettant ainsi en lumière les rituels que conservent ces passeurs de mémoires avec leur habit. Puis, un zoom s'opère et l'objectif du photographe se resserre autour des broderies, des matières et des couleurs qui composent ces pièces minutieusement confectionnées.

www.culture.concarneau.fr



@MaisonduPatrimoineConcarneau

MUSÉE DE PONT-AVEN



Les Raies - Huile sur toile, 1927 - Domaine de Kerguéhennec - département du Morbihan © Illés Sarkanyu © Conseil départemental du Morbihan / ADAGP, Paris 2019

TAL COAT (1905-1985) EN DEVENIR

1^{er} février > 10 juin

Une soixantaine d'œuvres de Pierre Tal Coat (« front de bois » en breton) jalonnent le parcours singulier de l'un des plus grands peintres français de la seconde moitié du XX^e siècle. Les années 20 et 30 sont marquées par un ensemble de peintures figuratives et de nombreux dessins, souvent très expressifs, et par l'étonnante série des Massacres, en 1936, inspirée par la guerre d'Espagne. Vers 1940, au contact de la nature tumultueuse des environs d'Aix-en-Provence et de la montagne Sainte-Victoire, son art se transforme profondément : la figure s'incorpore progressivement au paysage. Dans les années 50, les éléments de sa peinture semblent fusionner dans un même mouvement. Tal Coat s'installe à Dormont vers 1960, dans la vallée de la Seine. C'est là qu'il réalisera pleinement son œuvre.

Exposition organisée en partenariat avec le domaine départemental de Kerguéhennec, en Morbihan.

www.museepontaven.fr
museepontaven@cca.bzh



LA MÉDIATHÈQUE

PLACE DE L'HÔTEL DE VILLE

L'AMOUR



LA CHIMIE DE L'AMOUR EXPOSITION DE L'INSERM

8 février > 2 mars

Cette exposition propose un tour d'horizon des processus chimiques nombreux et complexes liés au sentiment amoureux.

QUAND LES CONTES PARLENT D'AMOUR GOÛTER CONTÉ

Mercredi 13 février

De belles histoires d'amour racontées par les conteurs volontaires.

Dès 4 ans. **À 16h30.**

INITIATION À LA PETITE ÉDITION D'ARTISTES : AMOUR !

ATELIER CRÉATIF AVEC LAËTITIA PILARD

Mardi 12 février

Quelques points de couture, quelques pages, quelques plis pour abriter vos secrets et déclarations d'amour.

Réservation conseillée.

Dès 9 ans. **À 14h30.**

POURQUOI VIVONS-NOUS EN COUPLE ?

Samedi 2 mars

Atelier philo avec Yan Marchand.

Dès 14 ans. **De 10h30 à 12h.**

LA NOCE EN BRETAGNE (1850-1950)

Samedi 2 mars

Conférence par Roland Becker. À travers des images d'archives, des anecdotes et des extraits musicaux, le musicien et spécialiste de la musique bretonne de tradition populaire Roland Becker évoque la noce dans la société traditionnelle bretonne.

À 15h. Au Pôle culturel.

CONFÉRENCES MUSICALES

Le réseau des médiathèques de CCA s'associe aux Studios 4 Ass' pour proposer un cycle de conférences musicales et un atelier de pratique.

LES COMPOSITRICES

Vendredi 8 mars

Par Guillaume Kosmicki, musicologue.
En partenariat avec le centre socioculturel La Balise dans le cadre d'« Il était une femme dans l'Ouest ».
À 18h.

LA GUITARE ÉLECTRIQUE

Vendredi 12 avril

Par Gilles Rettel, musicien et spécialiste du multimédia.
À 18h. Aux Studios 4 Ass' / Ferme du Moros.

ATELIER GUITARE ÉLECTRIQUE : TROUVEZ VOTRE SON !

Samedi 13 avril

Animé par Joss Dreau et Alain le Cloirec.
De 16h à 18h. Aux Studios 4 Ass' / Ferme du Moros.
Plein tarif : 6 € / Réduit : 3 €
Inscription auprès des Studios 4ASS' : 06 95 25 56 75
studios@quatreaassetplus.fr

SPECTACLES AUCAC



VOUS N'AUREZ PAS MA HAINE

THÉÂTRE

Samedi 2 février

Adapté du livre d'Antoine Leiris, avec Raphaël Personnaz.
Tarifs : -25 ans 6 € / Réduit 18 € / Plein 25 €
À 20h30.

L'OCTUOR DE VIOLONCELLES

MUSIQUE CLASSIQUE

Dimanche 10 février

En partenariat avec UTL Concarneau.
Tarifs : -25 ans 6 € / réduit 12 € / plein 20 €
À 17h30.

POUR QUE TU M'AIMES ENCORE

THÉÂTRE

Judi 28 février

Élise Noiraud, dans le cadre du Festival « Théâtre au féminin ».
Tarif unique : 6 €.
Séance scolaire ouverte à tous.
À 14h

TOURÉ KUNDA

WORLD MUSIC

Samedi 2 mars

Dans le cadre d'"Escale Sénégal" coordonné par le comité de jumelage de Concarneau, en partenariat avec les associations Grand Écran et Na Don Ké.
Tarifs : -25 ans 6 € / réduit 18 € / plein 25 €
À 20h30.

MARLA, PORTRAIT D'UNE FEMME JOYEUSE

THÉÂTRE

Vendredi 15 mars

Théâtre en Flammes, dans le cadre du Festival « Théâtre au féminin ».
Déconseillé aux -14 ans.
Tarifs : -25 ans 6 € / réduit 12 € / plein 20 €
À 20h30.

LE JARDIN DU POSSIBLE

INSTALLATION SENSORIELLE ET INTERACTIVE

Mercredi 20 et jeudi 21 mars à

17h30 / Vendredi 22 mars à 19h

Cie 16 Rue de Plaisance, dans le cadre des Semaines de la Petite Enfance.
Dès 12 mois. Tarif unique : 6 €.

ZOOM

THÉÂTRE

Vendredi 29 mars

Cie 7^e Ciel, dans le cadre du Festival « Théâtre au féminin ».
Tarifs : -25 ans 6 € / Réduit 12 € / Plein 20 €
À 20h30.

C'EST VENDREDI AUJOURD'HUI

THÉÂTRE

Vendredi 5 avril

Elektrobus Théâtre.
Dès 9 ans. Tarif unique : 6 €.
À 19h.

CHARLÉLIE COUTURE, WAKE UP TOUR

CHANSON ROCK

Vendredi 26 avril

Tarifs : -25 ans 6 € / Réduit 18 € / Plein 25 €
À 20h30.



LUCKY PETERSON & THE ORGANIZATION

FEATURING TAMARA TRAME

1^{re} PARTIE : SLIM PAUL

BLUES ROCK

Dimanche 12 mai

Tarifs : -25 ans 6 € / Réduit 18 € / Plein 25 €. À 17h30.

LA VIE DE SMISSE

THÉÂTRE D'OBJETS

Vendredi 17 mai

Cie Voix Off.
Dès 3 ans. Tarif unique : 6 €.
À 19h.

LE GRAND CHUT

THÉÂTRE, MUSIQUE

Mardi 21 mai

Cie La Boîte à sel.
Dès 5 ans. Tarif unique : 6 €.
À 19h.

PILETTA REMIX

FICTION RADIOPHONIQUE

Vendredi 14 juin à 19h

Collectif WOW.
Dès 8 ans. Tarif unique : 6 €.
À 19h.



Retrouvez toute la programmation sur www.culture.concarneau.fr rubrique « Le CAC – Concarneau Scènes »



AGENDA SPORTIF



BADMINTON

Samedi 2 et dimanche 3 mars
BOCC 29

Tournoi national des Peaux bleues

300 joueurs compétiteurs classés de Promotion à National, en simples homme et femme, et les 3 types de doubles : hommes, femmes et mixtes.

Entrée gratuite.

Samedi : de 9h à 23h

Dimanche après-midi : Finales

Halle des sports du Porzou.



RANDOCYCLO

Dimanche 3 mars

Cyclo-randonneurs concarnois

Randonnée d'ouverture (ouverte aux clubs et non licenciés).

Départ Abri du marin au Passage Lanriec à partir de 8h15.

3 circuits en bord de mer et en campagne : 45 km, 75 km à 95 km.

Les deux premières distances sont ouvertes aux (véritables) VAE.

Moins de 18 ans accompagnés ou munis d'une autorisation parentale écrite. Inscriptions à partir de 7h45.

Tarifs : 3 € et 5 €, gratuit moins de 18 ans. Casque obligatoire et équipements de sécurité. Boisson et casse-croûte offerts.

JUDO

Judo-club concarnois

Samedi 16 mars : Championnat du Finistère Benjamins (11/12 ans) qualificatif pour le Championnat de Bretagne, environ 250 benjamins et benjamines.

Dimanche 17 mars : Championnat de Bretagne Minimes (13/14 ans) masculin et féminin, qualificatif pour la coupe de France à Paris, qui regroupe environ 400 judokas des 4 départements bretons.

Entrée gratuite. Petite restauration sur place. **De 10h à 17h30.**

Halle des sports du Porzou.

MODÉLISME

Model club concarnois

Épreuves de voitures radio commandées

17 mars - 1^{re} manche Championnat de Bretagne voiture 1/5 toutterrain (grand modèle)

17 mars - 2^e manche Challenge Bretagne mini cooper et MCD X5 (challenge monomarque - 4 roues motrices, piste bitume)

31 mars - 2^e manche Championnat de Bretagne voiture piste 1/8 et 1/10 (piste bitume)

5 mai - 4^e manche Championnat de Bretagne voiture piste 1/5 (piste bitume)

25 et 26 mai - 3^e manche Nationale mini cooper et MCD X5 (piste bitume)

De 10h à 18h.

Complexe de stang coadigou, chemin de Kerampennou.

CYCLISME

Samedi 20 avril

Club cycliste concarnois

Prix cycliste du Cabellou

Départ à 15h15 sur un circuit de 2 km (40 tours) ; épreuve régionale réservée aux licenciés 3^{es} catégories, Juniors et Pass.

Dès 13h15 : 4 courses « écoles de cyclisme » dans le cadre du Challenge « Sud-Cornouaille », réservées aux pré-licenciés, poussins, pupilles et benjamins. Entrée gratuite

BASKET

Dimanche 21 avril

USC Basket

Tournoi de basket « Mick Bras et Yves Le Floch »

Le tournoi est ouvert aux catégories U13 gars et filles.

De 9h à 19h.

Halle des sports du Porzou.



VOILE

Du 10 au 15 mai

Société des régates de Concarneau

Solo Concarneau - Trophée Guy Cotten

Départ de Concarneau en direction du sud Ouessant, puis descente vers l'île d'Yeu avant un retour vers Concarneau. Une année de transition entre les Figaro Bénéteau 2 et le tout nouveau Figaro 3 à foils : la promesse d'un départ de course spectaculaire. Entre 25 et 30 participants attendus.



HANDBALL

Samedi 25 mai

HB-SUD 29

2^e édition du Tournoi Polyval'hand

Tournoi de hand adapté auquel participeront différents IME, une équipe de basket fauteuil et une équipe du Hb-Sud 29 qui sera, pour l'occasion, elle aussi en fauteuil.

Après-midi consacrée au tournoi "jeunes" : les jeunes des IME sont intégrés dans les équipes des jeunes du Hb-Sud 29 et participent tous à un tournoi.

En fin d'après midi, animations « handensembles » proposées à ceux désireux de s'essayer au hand'fauteuil.

En soirée, un match opposera l'équipe du Hb-Sud 29 à une autre équipe, tout le monde en fauteuil.

De 14h à 22h.

Halle des sports du Porzou.



RANDONNÉE

Dimanche 26 mai

Békanature

Randonnée VTT et marche

3 circuits pour les VTT (38, 28 ou 15 kms), 2 circuits (8 et 17 kms) pour les marcheurs. Traversée de propriétés privées selon les circuits.

Gratuit moins de 18 ans. Autres 4 € ou 6 € - Ravitaillement sur les circuits.

De 7h30 à 13h. Fin des inscriptions à 10h.

Départ Complexe sportif des Sables-blancs.

Allons plus loin ensemble !

Avant toute chose, l'équipe municipale vous souhaite une excellente année 2019 ! Une année qui sera riche en nouveaux aménagements pour notre ville avec notamment la réalisation de la place du Général-de-Gaulle et le Parc des Sables-blancs. Ces lieux évoluent afin de toujours mieux intégrer la place de la famille, les déplacements piétons et vélos, et accroître ainsi la qualité de vie de notre ville. La révision du Plan

local d'urbanisme en cours amplifiera durablement cette politique, en s'appuyant sur l'Atlas de la biodiversité communale pour prendre en compte la biodiversité présente dans tout projet d'urbanisme ; en tenant compte du Plan global de déplacement pour continuer à construire une ville fluide et adaptée aux modes de déplacement doux ; en reprenant le Plan local de l'habitat ; en déclinant l'Agenda 21 sur tous les aspects du développement durable afin

d'assurer un essor de la ville profitable à tous. Comme les années précédentes, et au regard d'une situation financière rétablie, la majorité municipale ne votera aucune augmentation des taux d'imposition pour 2019. Belle année 2019 !

Le groupe de la majorité municipale

Concarneau une nouvelle énergie

Depuis 10 ans Concarneau se développe à un rythme effréné. À Beuzec-Conq, Lanriec ou au centre-ville, des lotissements sortent de terre sans vision d'ensemble, sans réflexion sur les circulations automobiles ou douces, sans étude sur la gestion de la ressource en eau etc. Nous ne sommes pas contre le développement de notre ville, mais il doit se faire avec les outils du XXI^e siècle et en privilégiant une mixité des populations ainsi que la création de lieux de vie (associatifs, services publics, économiques...).

Nos propositions :

- Pour le centre-ville, travailler notamment avec les bailleurs sociaux pour redynamiser certaines rues, et y redonner de l'activité.
- Organiser les déplacements doux entre quartiers pour desservir notamment les écoles, ce qui n'est pas fait à l'heure actuelle.
- Inscrire tout nouveau projet dans une démarche écologique moderne (bâtiments et infrastructures spécifiques liées, par exemple, aux déplacements : vélo et voiture électrique...)

Tant de choses à faire et le constat alarmant d'une absence de volonté politique de la majorité municipale !

**Pierre-François Bonneau,
Antony Le Bras, Gaël Le Meur,
Marie Le Meur, Nicole Ziegler**

Courriel :
contact.ccunenouvelleenergie@laposte.net

Pour un élan solidaire

À votre santé ? Aujourd'hui, où en est-on quant à l'organisation des soins à la population sur notre commune ? À Concarneau depuis quelques années c'était déjà compliqué, mais aujourd'hui ça devient la galère... Fermeture des Urgences de nuit, suppression du SMUR de nuit depuis cet été, sans avertir la population... délai inacceptable pour accéder à une consultation de spécialiste, etc. La

3^e ville du Finistère n'est pas prise en considération par les Autorités sanitaires. C'est inacceptable. Cette situation ne peut perdurer car elle pénalise davantage encore les familles les plus modestes dans un contexte social très dégradé comme chacun peut le voir. L'accès à la santé est un droit pour tous selon les principes définis par l'Ordonnance de 1945 créant la Sécurité sociale. Fracture sociale, rupture sociétale, telles sont les conséquences de

l'ultralibéralisme que nous subissons depuis trente ans. Les élus que nous sommes, restent combattifs pour assurer le retour à une sécurité sanitaire digne de ce nom pour Concarneau.

**Claude Drouglazet
Marianne Jan**

Blog : ababordtoute.over-blog.fr

Née des richesses de l'océan et des terres de Cornouaille



UN UNIVERS DE BIEN-ÊTRE
ET DE RELAXATION
SPA MARIN
(PISCINE À JETS, SAUNA, HAMMAM...)
MODELAGES DU MONDE
BULLE DE SOINS À LA DEMI-JOURNÉE
SOINS BEAUTÉ...



THALASSO
CONCARNEAU

SPA MARIN - RESORT ★★★★★

02 98 75 05 40

www.concarneau-thalasso.com
36 RUE DES SABLES BLANCS
CONCARNEAU

Le Maire,
L'ensemble des élus,
Le personnel communal
vous souhaitent
UNE EXCELLENTE ANNÉE !



2019

Servir
le citoyen
et agir
pour la
République

ON LE FAIT !



LES MAIRES DE FRANCE

#MaCommuneJyTiens